

บทที่ 2

การติดตามตรวจสอบการปฏิบัติตามมาตรการป้องกัน
และแก้ไขผลกระทบสิ่งแวดล้อม

บทที่ 2

การติดตามตรวจสอบการปฏิบัติตามมาตรการป้องกันและแก้ไขผลกระทบสิ่งแวดล้อม

2.1 สรุปผลการปฏิบัติตามมาตรการป้องกันและแก้ไขผลกระทบสิ่งแวดล้อม

ผลการติดตามตรวจสอบการปฏิบัติตามมาตรการป้องกันและแก้ไขผลกระทบสิ่งแวดล้อม ของโครงการโรงไฟฟ้าเอกชน (ครั้งที่ 2) ของบริษัท โกลบอล เพาเวอร์ ซินเนอร์ยี จำกัด (มหาชน) ระหว่างเดือนกรกฎาคม-ธันวาคม พ.ศ. 2567 ดังที่ปรากฏอยู่ในรายงานการวิเคราะห์ผลกระทบสิ่งแวดล้อมที่ได้รับความเห็นชอบจากสำนักงานนโยบายและแผนทรัพยากรธรรมชาติและสิ่งแวดล้อม (สผ.) เป็นที่เรียบร้อยแล้ว ตามหนังสือที่ ทส 1010.7/17305 ลงวันที่ 2 สิงหาคม พ.ศ. 2562 สรุปผลได้ดังตารางที่ 2-1 ถึงตารางที่ 2-3

ตารางสรุปผลการปฏิบัติตามมาตรการป้องกันและแก้ไขผลกระทบสิ่งแวดล้อม

โครงการโรงไฟฟ้าเอกชน อำเภอสรีราชา ของบริษัท โกลบอล เพาเวอร์ ซินเนอร์ยี จำกัด (มหาชน)
(จัดทำรายงานโดย บริษัท ยูไนเต็ด แอนนาลิสต์ แอนด์ เอ็นจิเนียริง คอนซัลแตนท์ จำกัด)
ระหว่างเดือนกรกฎาคม-ธันวาคม พ.ศ. 2567



โครงการอุตสาหกรรม

สถานภาพโรงงาน : กำลังการผลิตสูงสุดในปัจจุบัน.....700.....เมกะวัตต์
กำลังการผลิตสูงสุดตามกำหนดในรายงาน EIA.....700.....เมกะวัตต์

การดำเนินงาน ☐ อัตรากำลังการผลิตปกติ.....-.....เมกะวัตต์-ชั่วโมง (ปริมาณ/ช่วงเวลา เช่น ต้น/ปี)
☐ ลดกำลังการผลิตลงเหลือ.....-.....(ปริมาณ/ช่วงเวลา เช่น ต้น/ปี)

☒ หยุดกระบวนการผลิตในส่วน.....หม้อไอน้ำ HRSG-1 และ หม้อไอน้ำ HRSG-2.....
เนื่องจาก.....การไฟฟ้าฝ่ายผลิตแห่งประเทศไทย (EGAT) สั่งการ reserve ระบบ.....
ตั้งแต่กรกฎาคม พ.ศ. 2567.....ถึง.....ปัจจุบัน.....



โครงการนิคมอุตสาหกรรม

ในกรณีโครงการประเภทนิคมอุตสาหกรรม ให้ระบุสถานภาพโครงการ ดังนี้ :

ประเภทโรงงานอุตสาหกรรมเป้าหมาย.....
ประเภทโรงงานอุตสาหกรรมที่ห้ามตั้ง.....
ร้อยละของการจัดตั้งโรงงานอุตสาหกรรมเป้าหมาย.....
หรือร้อยละของการใช้ประโยชน์พื้นที่.....

ตารางที่ 2-1 แบบรายงานผลการปฏิบัติการตามมาตรการทั่วไป
โครงการโรงไฟฟ้าเอกชน (ครั้งที่ 2) บริษัท โกลบอล เพาเวอร์ ซินเนอร์ยี จำกัด (มหาชน)
ระหว่างเดือนกรกฎาคม-ธันวาคม พ.ศ. 2567

องค์ประกอบทางสิ่งแวดล้อม	มาตรการป้องกันและแก้ไขผลกระทบสิ่งแวดล้อม	ผลการปฏิบัติตามมาตรการฯ	ปัญหา อุปสรรค ที่ไม่สามารถปฏิบัติตามมาตรการ และแนวทางแก้ไข	รูปที่/เอกสารแนบ
1. มาตรการทั่วไป	- ปฏิบัติตามมาตรการป้องกันและแก้ไขผลกระทบสิ่งแวดล้อม และมาตรการติดตามตรวจสอบคุณภาพสิ่งแวดล้อมในรูปแบบปฏิบัติการด้านสิ่งแวดล้อม ตามที่เสนอในรายงานการเปลี่ยนแปลงรายละเอียดโครงการในรายการวิเคราะห์ผลกระทบสิ่งแวดล้อม โครงการโรงไฟฟ้าเอกชน (ครั้งที่ 1) ของบริษัท โกลบอล เพาเวอร์ ซินเนอร์ยี จำกัด (มหาชน) ตั้งอยู่ที่ตำบลทุ่งสุขลา อำเภอศรีราชา จังหวัดชลบุรี และใช้เป็นแนวทางในการกำกับ ควบคุม ติดตาม ตรวจสอบของหน่วยงานประชาชน และองค์กรที่เกี่ยวข้อง	- โครงการได้ปฏิบัติตามมาตรการป้องกันและแก้ไขผลกระทบสิ่งแวดล้อม และมาตรการติดตามตรวจสอบผลกระทบสิ่งแวดล้อมตามที่เสนอและได้รับการเห็นชอบจากสำนักงานนโยบายและแผนทรัพยากรธรรมชาติและสิ่งแวดล้อม (สน.) รวมถึงการจัดทำรายงานผลการปฏิบัติตามมาตรการฯ และผลการติดตามตรวจสอบผลกระทบสิ่งแวดล้อมของโครงการ ตามแนวทางการนำเสนอผลการติดตามตรวจสอบผลกระทบสิ่งแวดล้อมของ สน.เสนอต่อหน่วยงานอนุญาตและหน่วยงานที่เกี่ยวข้อง	-	ภาคผนวก จ-1
	- ให้บริษัท โกลบอล เพาเวอร์ ซินเนอร์ยี จำกัด (มหาชน) นำรายละเอียดมาตรการในแผนปฏิบัติการด้านสิ่งแวดล้อมไปกำหนดเป็นเงื่อนไขในสัญญาจ้างบริษัท ผู้รับจ้าง และให้ถือปฏิบัติโดยเคร่งครัดเพื่อให้เกิดประสิทธิผลในทางปฏิบัติ	- บริษัทได้นำรายละเอียดมาตรการในแผนปฏิบัติการด้านสิ่งแวดล้อมไปกำหนดในเงื่อนไขในสัญญาจ้างบริษัทผู้รับจ้าง โดยให้ถือปฏิบัติอย่างเคร่งครัดเป็นที่เรียบร้อยแล้ว	-	ภาคผนวก จ-1
	- ให้บริษัทโกลบอล เพาเวอร์ ซินเนอร์ยี จำกัด (มหาชน) รายงานผลการปฏิบัติตามแผนปฏิบัติการด้านสิ่งแวดล้อม ให้สำนักงานคณะกรรมการกำกับกิจการพลังงาน กรมโรงงานอุตสาหกรรม สำนักงานนโยบายและแผนทรัพยากรธรรมชาติและสิ่งแวดล้อม และจังหวัดชลบุรีพิจารณาทุก 6 เดือน โดยให้เป็นไปตามแนวทางการนำเสนอผลการติดตามตรวจสอบผลกระทบสิ่งแวดล้อมของสำนักงานฯ	- บริษัทได้ดำเนินการจัดทำและเสนอรายงานผลการปฏิบัติตามแผนปฏิบัติการด้านสิ่งแวดล้อม โครงการโรงไฟฟ้าเอกชน ให้กับสำนักงานคณะกรรมการกำกับกิจการพลังงาน กรมโรงงานอุตสาหกรรม สำนักงานนโยบายและแผนทรัพยากรธรรมชาติและสิ่งแวดล้อม และจังหวัดชลบุรี พิจารณาทุก 6 เดือน ตามแนวทางการนำเสนอผลการติดตามตรวจสอบผลกระทบสิ่งแวดล้อมของ สน. เป็นที่เรียบร้อยแล้ว	-	ภาคผนวก จ-2

ตารางที่ 2-1 (ต่อ) แบบรายงานผลการปฏิบัติการตามมาตรการทั่วไป
โครงการโรงไฟฟ้าเอกชน (ครั้งที่ 2) บริษัท โกลบอล เพาเวอร์ ซินเนอร์ยี จำกัด (มหาชน)
ระหว่างเดือนกรกฎาคม-ธันวาคม พ.ศ. 2567

องค์ประกอบทางสิ่งแวดล้อม	มาตรการป้องกันและแก้ไขผลกระทบสิ่งแวดล้อม	ผลการปฏิบัติตามมาตรการฯ	ปัญหา อุปสรรค ที่ไม่สามารถปฏิบัติตามมาตรการ และแนวทางแก้ไข	รูปที่/เอกสารแนบ
1. มาตรการทั่วไป (ต่อ)	- ให้บริษัท โกลบอล เพาเวอร์ ซินเนอร์ยี จำกัด (มหาชน) มีการบำรุงรักษา ดูแลการทำงานของระบบหล่อเย็นให้อยู่ในสภาพที่ใช้งานได้ดีเป็นประจำ และมีความปลอดภัยต่อผู้ปฏิบัติงานและประชาชนบริเวณใกล้เคียง	- โครงการมีการบำรุงรักษา ดูแลการทำงานของระบบหล่อเย็นให้อยู่ในสภาพที่ใช้งานได้ดีเป็นประจำ และมีความปลอดภัยต่อผู้ปฏิบัติงานและประชาชนบริเวณใกล้เคียง	-	รูปที่ 2-1
	- กรณีที่ผลการติดตามตรวจสอบคุณภาพสิ่งแวดล้อมแสดงให้เห็นปัญหาสิ่งแวดล้อม รวมถึงกรณีที่มีการร้องเรียนจากชุมชนที่มีเหตุมาจากการดำเนินโครงการ ให้บริษัท โกลบอล เพาเวอร์ ซินเนอร์ยี จำกัด (มหาชน) ปรับปรุงแก้ไขปัญหาดังกล่าวโดยเร็ว และแจ้งให้สำนักงานคณะกรรมการกำกับกิจการพลังงาน กรมโรงงานอุตสาหกรรม สำนักงานนโยบายและแผนทรัพยากรธรรมชาติและสิ่งแวดล้อม และจังหวัดชลบุรีทราบทุกครั้ง เพื่อให้ประสานความร่วมมือในการแก้ไขปัญหา	- จากการตรวจสอบของ Third Party ระหว่างเดือนกรกฎาคม-ธันวาคม พ.ศ. 2567 ยังไม่พบแนวโน้มปัญหาสิ่งแวดล้อม และการร้องเรียนจากชุมชน อย่างไรก็ตาม หากเกิดเหตุการณ์ใดๆ ที่อาจก่อให้เกิดผลกระทบต่อสิ่งแวดล้อม และชุมชน ในช่วงดำเนินงาน บริษัทจะเร่งดำเนินการปรับปรุงแก้ไขปัญหานั้นโดยเร็ว และดำเนินการแจ้งให้สำนักงานคณะกรรมการกำกับกิจการพลังงาน กรมโรงงานอุตสาหกรรม สำนักงานนโยบายและแผนทรัพยากรธรรมชาติและสิ่งแวดล้อม และจังหวัดชลบุรีรับทราบโดยเร็ว เพื่อจะได้ประสานให้ความร่วมมือในการแก้ไขปัญหาดังกล่าว	-	-
	- หากบริษัท โกลบอล เพาเวอร์ ซินเนอร์ยี จำกัด (มหาชน) มีความประสงค์จะเปลี่ยนแปลงรายละเอียดโครงการ และ/หรือ มาตรการป้องกันและแก้ไขผลกระทบสิ่งแวดล้อม หรือมาตรการติดตามตรวจสอบผลกระทบสิ่งแวดล้อม ให้แจ้งหน่วยงานที่มีอำนาจหน้าที่ในการอนุมัติหรืออนุญาตดำเนินการ ดังนี้	- โครงการมีการดำเนินการเปลี่ยนแปลงรายละเอียดโครงการตามที่ได้เสนอไว้ในรายงานการวิเคราะห์ผลกระทบสิ่งแวดล้อม โครงการโรงไฟฟ้าเอกชน (ครั้งที่ 2) ได้ยื่นเสนอเล่มรายงานเปลี่ยนแปลงต่อหน่วยงานผู้อนุญาตรับจดทะเบียนให้เป็นไปตามหลักเกณฑ์และเงื่อนไขที่กำหนดไว้ในกฎหมายนั้นๆ ต่อไป พร้อมกับให้จัดทำสำเนาการเปลี่ยนแปลงดังกล่าวข้างต้นที่รับจดทะเบียนแล้ว แจ้งให้สำนักงานนโยบายและแผนทรัพยากรธรรมชาติและสิ่งแวดล้อม เพื่อทราบเป็นที่เรียบร้อยแล้ว	-	ภาคผนวก จ-1

ตารางที่ 2-1 (ต่อ) แบบรายงานผลการปฏิบัติการตามมาตรการทั่วไป
โครงการโรงไฟฟ้าเอกชน (ครั้งที่ 2) บริษัท โกลบอล เพาเวอร์ ซินเนอร์ยี จำกัด (มหาชน)
ระหว่างเดือนกรกฎาคม-ธันวาคม พ.ศ. 2567

องค์ประกอบทาง สิ่งแวดล้อม	มาตรการป้องกันและแก้ไขผลกระทบสิ่งแวดล้อม	ผลการปฏิบัติตามมาตรการฯ	ปัญหา อุปสรรค ที่ไม่สามารถ ปฏิบัติตามมาตรการ และแนวทาง แก้ไข	รูปที่/เอกสารแนบ
1. มาตรการทั่วไป (ต่อ)	<ul style="list-style-type: none"> - หากหน่วยงานผู้อนุมัติหรือผู้อนุญาตเห็นว่าการเปลี่ยนแปลงดังกล่าวเกิดผลดีต่อสิ่งแวดล้อม มากกว่าหรือเทียบเท่ามาตรการที่กำหนดไว้ในรายงานการวิเคราะห์ผลกระทบสิ่งแวดล้อมที่ได้รับความเห็นชอบไว้แล้ว ให้หน่วยงานผู้อนุมัติหรือผู้อนุญาตรับจดแจ้งให้เป็นไปตามหลักเกณฑ์และเงื่อนไขที่กำหนดไว้ในกฎหมายนั้นๆ ต่อไป พร้อมกับการจัดทำสำเนาการเปลี่ยนแปลงดังกล่าวข้างต้นที่รับจดแจ้งไว้ แจ้งสำนักงานนโยบายและแผนทรัพยากรธรรมชาติและสิ่งแวดล้อม - หากหน่วยงานผู้อนุมัติหรือผู้อนุญาตเห็นว่าการเปลี่ยนแปลงดังกล่าวอาจกระทบต่อสาระสำคัญในรายงานการวิเคราะห์ผลกระทบสิ่งแวดล้อมที่ได้รับความเห็นชอบไว้แล้ว ให้หน่วยงานผู้อนุมัติหรือผู้อนุญาตจัดส่งรายงานการเปลี่ยนแปลงดังกล่าวให้สำนักงานนโยบายและแผนทรัพยากรธรรมชาติและสิ่งแวดล้อม เพื่อเสนอให้คณะกรรมการผู้ชำนาญการพิจารณารายงานการวิเคราะห์ผลกระทบสิ่งแวดล้อม (คชก.) ชุดที่เกี่ยวข้องให้ความเห็นชอบประกอบก่อนดำเนินการเปลี่ยนแปลง 	<ul style="list-style-type: none"> - โครงการมีการดำเนินการเปลี่ยนแปลงรายละเอียดโครงการตามที่ได้เสนอไว้ในรายงานการวิเคราะห์ผลกระทบสิ่งแวดล้อม โครงการโรงไฟฟ้าเอกชน (ครั้งที่ 2) ได้ยื่นเสนอเล่มรายงานเปลี่ยนแปลงต่อหน่วยงานผู้อนุญาตรับจดแจ้งให้เป็นไปตามหลักเกณฑ์และเงื่อนไขที่กำหนดไว้ในกฎหมายนั้นๆ ต่อไป พร้อมกับให้จัดทำสำเนาการเปลี่ยนแปลงดังกล่าวข้างต้นที่รับจดแจ้งไว้ แจ้งให้สำนักงานนโยบายและแผนทรัพยากรธรรมชาติและสิ่งแวดล้อม เพื่อทราบเป็นที่เรียบร้อยแล้ว 	-	ภาคผนวก จ-1
	<ul style="list-style-type: none"> - กรณีที่มีข้อร้องเรียนของชุมชนต่อการดำเนินการของโครงการบริษัทฯ ต้องรีบแก้ไขปัญหาดังกล่าวโดยเร็ว และให้บันทึกเป็นรายงานไว้ด้วย 	<ul style="list-style-type: none"> - จากการตรวจสอบของ Third Party ระหว่างเดือนกรกฎาคม-ธันวาคม พ.ศ. 2567 ยังไม่พบข้อร้องเรียนจากชุมชน อย่างไรก็ตาม หากเกิดเหตุการณ์ใดๆ ที่อาจก่อให้เกิดผลกระทบต่อชุมชน บริษัทจะเร่งดำเนินการปรับปรุงแก้ไขปัญหานั้นโดยเร็ว และบันทึกเป็นรายงานไว้ด้วย 	-	-

ตารางที่ 2-2 แบบรายงานผลการปฏิบัติการตามมาตรการป้องกันและแก้ไขผลกระทบสิ่งแวดล้อม
โครงการโรงไฟฟ้าเอกชน (ครั้งที่ 2) บริษัท โกลบอล เพาเวอร์ ซินเนอร์ยี จำกัด (มหาชน)
ระหว่างเดือนกรกฎาคม-ธันวาคม พ.ศ. 2567

องค์ประกอบทางสิ่งแวดล้อม	มาตรการป้องกันและแก้ไขผลกระทบสิ่งแวดล้อม	ผลการปฏิบัติตามมาตรการฯ	ปัญหา อุปสรรค ที่ไม่สามารถปฏิบัติตามมาตรการ และแนวทางแก้ไข	รูปที่/เอกสารแนบ
1. คุณภาพอากาศ	- กำหนดลักษณะของปล่องระบายอากาศสูง 53 เมตร	- โครงการดำเนินการติดตั้งแล้วเสร็จเมื่อวันที่ 15 สิงหาคม พ.ศ. 2543	-	รูปที่ 2-2
	- ติดตั้งระบบ Dry Low NO _x Combustion เพื่อควบคุมออกไซด์ของไนโตรเจนจากการเผาไหม้เชื้อเพลิง	- ติดตั้งระบบ Dry Low NO _x Combustion สำหรับ GT #1 เรียบร้อยแล้วเมื่อเดือนตุลาคม พ.ศ. 2546 และติดตั้งระบบ Dry Low NO _x Combustion สำหรับ GT #2 เสร็จเรียบร้อยเมื่อเดือนตุลาคม พ.ศ. 2547 เนื่องจากมีการเปลี่ยนแปลงเครื่องจักรใหม่	-	-
	- กรณีใช้ก๊าซธรรมชาติ ควบคุมให้ค่าความเข้มข้นก๊าซออกไซด์ของไนโตรเจน (NO _x) ไม่เกิน 42 ppm ที่ 15% O ₂ หรือ 99 ppm ที่ 7% O ₂ (104 กรัม/วินาที) ก๊าซซัลเฟอร์ไดออกไซด์ไม่เกิน 2.4 ppm ที่ 7% O ₂ (1.1 กรัม/วินาที) และฝุ่นละอองไม่เกิน 8.2 มก./ลบ.ม. ที่ 7%O ₂ (3.3 กรัม/วินาที)	- การติดตามตรวจสอบคุณภาพอากาศที่ระบายออกจากปล่อง HRSG-1 และปล่อง HRSG-2 ระหว่างเดือนกรกฎาคม-ธันวาคม พ.ศ. 2567 ทางโครงการฯ ไม่ได้ทำการติดตามตรวจสอบคุณภาพอากาศที่ระบายออกจากปล่อง เนื่องจากหยุดเดินระบบ (Shutdown) เพราะการไฟฟ้าฝ่ายผลิตแห่งประเทศไทย (EGAT) สั่งการ reserve ระบบ ซึ่งหากปล่องระบายทั้ง 2 ปล่อง มีการเดินระบบ บริษัทฯ จะดำเนินการติดตามตรวจสอบคุณภาพอากาศที่ระบายออกจากปล่อง ตามมาตรการติดตามตรวจสอบผลกระทบสิ่งแวดล้อม และจะรายงานผลให้ทราบในรอบถัดไป	-	-
	- กรณีเชื้อเพลิงสำรอง (น้ำมันดีเซล) ควบคุมให้ค่าความเข้มข้นก๊าซออกไซด์ของไนโตรเจน (NO _x) ออกสู่บรรยากาศมากกว่า 63 ppm ที่ 15%O ₂ หรือ 148 ppm ที่ 7%O ₂ (120 กรัม/วินาที) ก๊าซซัลเฟอร์ไดออกไซด์ (SO ₂) ไม่เกิน 28 ppm ที่ 7%O ₂ (31 กรัม/วินาที) และฝุ่นละอองไม่เกิน 26 มก./ลบ.ม. ที่ 7%O ₂ (32.7 กรัม/วินาที)	-	-	-
	- ติดตั้งระบบตรวจสอบคุณภาพอากาศแบบต่อเนื่อง (CEMs) โดยพารามิเตอร์ที่ตรวจวัดได้แก่ NO _x ที่ 15%O ₂	- โครงการดำเนินการติดตั้งแล้วเสร็จเมื่อวันที่ 15 สิงหาคม พ.ศ. 2543	-	รูปที่ 2-3

ตารางที่ 2-2 (ต่อ) แบบรายงานผลการปฏิบัติการตามมาตรการป้องกันและแก้ไขผลกระทบสิ่งแวดล้อม
โครงการโรงไฟฟ้าเอกชน (ครั้งที่ 2) บริษัท โกลบอล เพาเวอร์ ซินเนอร์ยี จำกัด (มหาชน)
ระหว่างเดือนกรกฎาคม-ธันวาคม พ.ศ. 2567

องค์ประกอบทางสิ่งแวดล้อม	มาตรการป้องกันและแก้ไขผลกระทบสิ่งแวดล้อม	ผลการปฏิบัติตามมาตรการฯ	ปัญหา อุปสรรค ที่ไม่สามารถปฏิบัติตามมาตรการและแนวทางแก้ไข	รูปที่/เอกสารแนบ
1. คุณภาพอากาศ (ต่อ)	- กำหนดให้มีการสอบเทียบอุปกรณ์ติดตามตรวจสอบคุณภาพอากาศแบบต่อเนื่อง (RATA: Relative Accuracy Testing Audit) ปีละ 1 ครั้ง ตลอดอายุโครงการ	- โครงการไม่มีการสอบเทียบอุปกรณ์ติดตามตรวจสอบคุณภาพอากาศแบบต่อเนื่อง (RATA: Relative Accuracy Testing Audit) เนื่องจากระหว่างเดือนกรกฎาคม-ธันวาคม พ.ศ. 2567 ทางโครงการฯ หยุดเดินระบบ (Shutdown) เพราะการไฟฟ้าฝ่ายผลิตแห่งประเทศไทย (EGAT) สั่งการ reserve ระบบ ซึ่งหากปล่อยระบบทั้ง 2 ปล่อง มีการเดินระบบแล้วทางโครงการจะจัดให้มีการสอบเทียบอุปกรณ์	-	ภาคผนวก จ-26 และภาคผนวก จ-32
2. ด้านเสียง	- จัดทำแผนผังแสดงเส้นเสียง (Noise Contour Map) เพื่อใช้กำหนดบริเวณพื้นที่ที่มีเสียงดัง ทุก 3 ปี	- แผนที่เส้นระดับเสียง (Noise Contour Map) บริเวณพื้นที่ปฏิบัติงานติดตามตรวจสอบ เมื่อวันที่ 30 เมษายน พ.ศ. 2567 พบว่ามีค่าอยู่ในเกณฑ์มาตรฐานตามที่กฎหมายกำหนด และโครงการมีแผนจะทำแผนที่เส้นระดับเสียงทุก 3 ปี	-	ภาคผนวก จ-3
	- ต้องติดตั้งอุปกรณ์ช่วยในการลดเสียง สำหรับเครื่องจักรต่างๆ ที่มีเสียงดัง	- โครงการได้ดำเนินการติดตั้งอุปกรณ์ในการลดเสียง สำหรับเครื่องจักรที่มีเสียงดัง	-	รูปที่ 2-4
	- กำหนดให้มีการตรวจสอบ ดูแล บำรุงรักษาและซ่อมแซมเครื่องมือ เครื่องจักร และอุปกรณ์ให้อยู่ในสภาพดีตลอดเวลา พร้อมทั้งปฏิบัติตามคู่มือการบำรุงรักษาเครื่องมือ และอุปกรณ์อย่างต่อเนื่อง	- ฝ่ายผลิตร่วมกับฝ่ายซ่อมบำรุง มีการติดตามตรวจสอบ ดูแล และปฏิบัติตามคู่มือการบำรุงรักษาเครื่องมือ เครื่องจักรโดยตลอด และเมื่อพบความผิดปกติจะมีการแจ้งตรวจสอบ และถ้าสงสัยจะแจ้งซ่อมบำรุงทันที	-	ภาคผนวก จ-4
	- จัดทำป้ายหรือสัญลักษณ์บริเวณที่มีเสียงดังเกิน 80 เดซิเบล พร้อมทั้งติดตั้งป้ายเตือนและควบคุมพนักงานหรือบุคคลที่จะเข้าไปทำงานในพื้นที่ดังกล่าว ต้องมีการใส่อุปกรณ์ลดเสียง เช่น ที่อุดหูลดเสียง และ/หรือ ที่ครอบหูลดเสียง	- โครงการได้ติดตั้งป้ายหรือสัญลักษณ์แจ้งเตือนบริเวณที่มีเสียงดังเกิน 80 เดซิเบล เพื่อแจ้งเตือนให้ผู้เข้าพื้นที่สวมใส่อุปกรณ์ลดเสียง เช่น ที่อุดหูลดเสียง และ/หรือ ที่ครอบหูลดเสียงส่วนบุคคล	-	รูปที่ 2-5 และรูปที่ 2-6

ตารางที่ 2-2 (ต่อ) แบบรายงานผลการปฏิบัติการตามมาตรการป้องกันและแก้ไขผลกระทบสิ่งแวดล้อม
โครงการโรงไฟฟ้าเอกชน (ครั้งที่ 2) บริษัท โกลบอล เพาเวอร์ ซินเนอร์ยี จำกัด (มหาชน)
ระหว่างเดือนกรกฎาคม-ธันวาคม พ.ศ. 2567

องค์ประกอบทางสิ่งแวดล้อม	มาตรการป้องกันและแก้ไขผลกระทบสิ่งแวดล้อม	ผลการปฏิบัติตามมาตรการฯ	ปัญหา อุปสรรค ที่ไม่สามารถปฏิบัติตามมาตรการและแนวทางแก้ไข	รูปที่/เอกสารแนบ
2. ด้านเสียง (ต่อ)	- จัดทำมาตรการอนุรักษ์การได้ยินในสถานประกอบการ เพื่อเฝ้าระวังการได้ยินของพนักงานที่สัมผัสระดับเสียงดัง เช่น กำหนดระยะเวลาการทำงาน เพื่อลดเวลาที่พนักงานสัมผัสเสียงดัง การสลับพนักงาน/การสลับวันทำงานในพื้นที่ที่มีเสียงดัง และปรับปรุงข้อมูลอย่างน้อยปีละ 1 ครั้ง	- โครงการได้ดำเนินการจัดทำโครงการอนุรักษ์การได้ยิน พร้อมทั้งจัดทำมีมาตรการในการป้องกันเสียงดังต่างๆ ได้แก่ การติดตามตรวจสอบระดับเสียงในพื้นที่ทำงาน การจัดเตรียมอุปกรณ์ป้องกันเสียง เช่น ที่ครอบหู เป็นต้น ให้พนักงานสวมใส่ขณะปฏิบัติงาน การฝึกอบรมให้ความรู้พนักงานเกี่ยวกับการป้องกันตัวจากเสียงดัง การกำหนดระยะเวลาการทำงานที่สัมผัสเสียงดัง และสลับพนักงาน/สลับวันทำงานในพื้นที่ที่มีเสียงดัง	-	ภาคผนวก จ-5 ถึง ภาคผนวก จ-7
	- ควบคุมระดับเสียงที่บริเวณริมรั้วของโครงการต้องมีระดับเสียงไม่เกิน 70 เดซิเบล (เอ)	- โครงการได้ดำเนินการติดตามตรวจสอบระดับเสียงริมรั้วของโครงการ ปีละ 2 ครั้ง ซึ่งได้ดำเนินการติดตามตรวจสอบ ครั้งที่ 2 ประจำปี พ.ศ. 2567 ระหว่างวันที่ 24 กันยายน – 1 ตุลาคม พ.ศ. 2567 พบว่าระดับเสียงเฉลี่ย 24 ชั่วโมง และระดับเสียงสูงสุด มีค่าอยู่ในมาตรฐานที่กำหนด สำหรับระดับเสียงเฉลี่ยเวลากลางวันและกลางคืน และระดับเสียงพื้นฐาน ปัจจุบันยังไม่มีกำหนดมาตรฐานเพื่อควบคุม โดยมีรายละเอียดแสดงไว้ในบทที่ 3	-	ภาคผนวก ก-3
3. ด้านการใช้น้ำ	- พิจารณาแนวทางในการเพิ่มประสิทธิภาพการใช้น้ำ หรือพิจารณาการหมุนเวียนน้ำใช้ภายในโครงการให้เกิดประโยชน์สูงสุด	- โครงการได้มีการหมุนเวียนการใช้น้ำภายในโครงการเพื่อให้เกิดประโยชน์สูงสุด	-	รูปที่ 2-7
	- ตรวจสอบสภาพท่อน้ำและซ่อมแซมท่อน้ำที่รั่วทันที เพื่อป้องกันการสูญเสียน้ำ	- โครงการได้ดำเนินการตรวจสอบสภาพท่อน้ำเป็นประจำ หากพบว่าการชำรุดจะรีบดำเนินการซ่อมแซมทันที	-	-

ตารางที่ 2-2 (ต่อ) แบบรายงานผลการปฏิบัติการตามมาตรการป้องกันและแก้ไขผลกระทบสิ่งแวดล้อม
โครงการโรงไฟฟ้าเอกชน (ครั้งที่ 2) บริษัท โกลบอล เพาเวอร์ ซินเนอร์ยี จำกัด (มหาชน)
ระหว่างเดือนกรกฎาคม-ธันวาคม พ.ศ. 2567

องค์ประกอบทางสิ่งแวดล้อม	มาตรการป้องกันและแก้ไขผลกระทบสิ่งแวดล้อม	ผลการปฏิบัติตามมาตรการฯ	ปัญหา อุปสรรค ที่ไม่สามารถปฏิบัติตามมาตรการและแนวทางแก้ไข	รูปที่/เอกสารแนบ
4. ด้านอุทกวิทยาน้ำผิวดิน และคุณภาพน้ำผิวดิน	<ul style="list-style-type: none"> - น้ำเสียที่เกิดจากสำนักงาน ให้บำบัดน้ำเสียจากการอุปโภคของพนักงานด้วยถังบำบัดน้ำเสียสำเร็จรูป และคุณภาพเป็นไปตามมาตรฐานน้ำทิ้ง ตามกฎหมายที่เกี่ยวข้องฉบับล่าสุด - น้ำทิ้งที่ระบายออกจากระบบหล่อเย็น ได้รับการบำบัดโดยทำให้เป็นกลางและจัดคราบน้ำมันออก และมีอุณหภูมิน้ำทิ้งโครงการไม่เกิน 32 องศาเซลเซียส และต้องมีคุณภาพเป็นไปตามมาตรฐานน้ำทิ้ง ตามกฎหมายที่เกี่ยวข้องฉบับล่าสุด - ให้แยกน้ำฝนปนเปื้อนและน้ำฝนไม่ปนเปื้อนออกจากกัน พร้อมทั้งตรวจสอบระบบระบายน้ำฝนปนเปื้อนและน้ำฝนไม่ปนเปื้อนเป็นประจำ ทั้งนี้ น้ำฝนที่มีการปนเปื้อนให้มีการบำบัดให้ได้มาตรฐานน้ำทิ้ง ตามกฎหมายที่เกี่ยวข้องฉบับล่าสุด - ให้ทำการตรวจวัดและควบคุมคุณภาพน้ำทิ้งให้เป็นไปตามกฎหมายที่เกี่ยวข้องฉบับล่าสุดก่อนปล่อยออกสู่ภายนอก 	<ul style="list-style-type: none"> - โครงการได้ดำเนินการติดตามตรวจสอบคุณภาพน้ำทิ้งก่อนปล่อยออกสู่ภายนอกพื้นที่โครงการเป็นประจำทุกเดือน ซึ่งผลการติดตามตรวจสอบคุณภาพน้ำทิ้ง ระหว่างเดือนกรกฎาคม-ธันวาคม พ.ศ. 2567 พบว่าทุกดัชนีที่ติดตามตรวจสอบมีค่าอยู่ในมาตรฐานที่กำหนด โดยมีรายละเอียดแสดงไว้ในบทที่ 3 - โครงการได้ดำเนินการนำส่งรายงานสรุปผลการทำงานของระบบบำบัดน้ำเสียต่อหน่วยงานที่เกี่ยวข้อง 	-	รูปที่ 2-8 ถึง รูปที่ 2-9 ภาคผนวก ก-4 และ ภาคผนวก จ-11
5. ด้านคุณภาพน้ำทะเล	<ul style="list-style-type: none"> - ให้ทำการตรวจวัดคุณภาพน้ำทะเลชายฝั่งให้เป็นไปตามกฎหมายที่เกี่ยวข้องฉบับล่าสุด 	<ul style="list-style-type: none"> - โครงการได้ดำเนินการติดตามตรวจสอบคุณภาพน้ำทะเลชายฝั่ง จำนวน 4 สถานี ปีละ 3 ครั้ง ซึ่งได้ดำเนินการติดตามตรวจสอบ ครั้งที่ 2 เมื่อวันที่ 6 สิงหาคม พ.ศ. 2567 และครั้งที่ 3 เมื่อวันที่ 8 พฤศจิกายน พ.ศ. 2567 ตามลำดับ พบว่าทุกดัชนีที่ติดตามตรวจสอบ มีค่าอยู่ในมาตรฐานที่กำหนด โดยมีรายละเอียดแสดงไว้ในบทที่ 3 	-	ภาคผนวก ก-5

ตารางที่ 2-2 (ต่อ) แบบรายงานผลการปฏิบัติการตามมาตรการป้องกันและแก้ไขผลกระทบสิ่งแวดล้อม
โครงการโรงไฟฟ้าเอกชน (ครั้งที่ 2) บริษัท โกลบอล เพาเวอร์ ซินเนอร์ยี จำกัด (มหาชน)
ระหว่างเดือนกรกฎาคม-ธันวาคม พ.ศ. 2567

องค์ประกอบทางสิ่งแวดล้อม	มาตรการป้องกันและแก้ไขผลกระทบสิ่งแวดล้อม	ผลการปฏิบัติตามมาตรการฯ	ปัญหา อุปสรรค ที่ไม่สามารถปฏิบัติตามมาตรการและแนวทางแก้ไข	รูปที่/เอกสารแนบ
6. ด้านการคมนาคม	- มีการจัดบันทึกสถิติอุบัติเหตุที่เกิดขึ้นจากการขนส่งเชื้อเพลิงกากของเสีย และสารเคมีของโครงการ	- โครงการได้มีการจัดบันทึกสถิติอุบัติเหตุที่เกิดขึ้นจากการขนส่งเชื้อเพลิง กากของเสีย และสารเคมีของโครงการ ซึ่งจะรายงานผลผ่านทางหน้า web incident ของโครงการ โดยระหว่างเดือนกรกฎาคม-ธันวาคม พ.ศ. 2567 พบว่าไม่มีอุบัติเหตุจากการขนส่งเกิดขึ้น	-	ภาคผนวก จ-8
7. ด้านการระบายน้ำและป้องกันน้ำท่วม	- ตรวจสอบการระบายน้ำฝนในพื้นที่อย่างสม่ำเสมอ เพื่อไม่ให้เกิดปัญหาการอุดตัน	- โครงการได้ดำเนินการตรวจสอบการระบายน้ำฝนในพื้นที่อย่างสม่ำเสมอ เพื่อป้องกันไม่ให้เกิดปัญหาการอุดตัน	-	รูปที่ 2-10
	- ควบคุมอัตราการระบายน้ำฝนออกจากพื้นที่โครงการให้เหมาะสม	- โครงการได้ดำเนินการควบคุมอัตราการระบายน้ำฝนในพื้นที่ให้มีความเหมาะสมและคงที่	-	-
8. ด้านการจัดการของเสีย	- จัดเตรียมถังรองรับขยะมูลฝอยที่ปิดมิดชิดและมีจำนวนเพียงพอในการรวบรวมการของเสียจากสำนักงาน เพื่อรวบรวมให้หน่วยงานท้องถิ่นมารับไปกำจัด	- โครงการได้จัดเตรียมถังรองรับขยะมูลฝอยที่ปิดมิดชิดและมีจำนวนเพียงพอในการรวบรวมการของเสียจากสำนักงาน เพื่อรวบรวมให้หน่วยงานท้องถิ่นมารับไปกำจัด	-	รูปที่ 2-11 ถึงรูปที่ 2-13
	- จัดให้มีสถานที่จัดเก็บมูลฝอยและกากของเสีย โดยเป็นที่ที่มีหลังคาปิดคลุมและพื้นที่คอนกรีต แยกประเภทของเสียและติดป้ายชัดเจน	- โครงการจัดให้มีสถานที่จัดเก็บมูลฝอยและกากของเสีย โดยมีหลังคาปิดคลุมและพื้นที่คอนกรีต แยกประเภทของเสียและติดป้ายอย่างชัดเจน	-	รูปที่ 2-11 ถึงรูปที่ 2-12
	- ให้คัดแยกขยะมูลฝอยที่สามารถนำกลับมาใช้ใหม่ได้เพื่อจำหน่ายให้แก่บริษัทรับซื้อต่อไป ส่วนที่เหลือจากการคัดแยกแล้วจะประสานงานกับหน่วยงานที่ได้รับอนุญาตจากราชการมารับไปกำจัดต่อไป	- โครงการได้ดำเนินการคัดแยกขยะมูลฝอยที่สามารถนำกลับมาใช้ใหม่ได้เพื่อนำไปจำหน่ายให้แก่บริษัทรับซื้อ ส่วนที่เหลือจากการคัดแยกแล้วจะประสานงานกับหน่วยงานที่ได้รับอนุญาตจากราชการมารับไปกำจัด	-	รูปที่ 2-11

ตารางที่ 2-2 (ต่อ) แบบรายงานผลการปฏิบัติการตามมาตรการป้องกันและแก้ไขผลกระทบสิ่งแวดล้อม
โครงการโรงไฟฟ้าเอกชน (ครั้งที่ 2) บริษัท โกลบอล เพาเวอร์ ซินเนอร์ยี จำกัด (มหาชน)
ระหว่างเดือนกรกฎาคม-ธันวาคม พ.ศ. 2567

องค์ประกอบทางสิ่งแวดล้อม	มาตรการป้องกันและแก้ไขผลกระทบสิ่งแวดล้อม	ผลการปฏิบัติตามมาตรการฯ	ปัญหา อุปสรรค ที่ไม่สามารถปฏิบัติตามมาตรการและแนวทางแก้ไข	รูปที่/เอกสารแนบ
8. ด้านการจัดการของเสีย (ต่อ)	- รวบรวมกากของเสียอันตรายที่มีลักษณะและคุณสมบัติตามที่กำหนดในประกาศกระทรวงอุตสาหกรรม เรื่อง การกำจัดสิ่งปฏิกูลหรือวัสดุไม่ใช้แล้ว พ.ศ. 2548 เช่น น้ำมันหล่อลื่น เป็นต้น ต้องเก็บแยกออกจากของเสียทั่วไปและรวบรวมให้หน่วยงานที่ได้รับอนุญาตจากราชการมารับไปกำจัดต่อไป	- โครงการได้ดำเนินการรวบรวมกากของเสียอันตรายที่มีลักษณะและคุณสมบัติตามที่กำหนดในประกาศกระทรวงอุตสาหกรรม เรื่อง การกำจัดสิ่งปฏิกูลหรือวัสดุไม่ใช้แล้ว พ.ศ. 2548 โดยการเก็บแยกออกจากของเสียทั่วไปและรวบรวมให้หน่วยงานที่ได้รับอนุญาตจากราชการมารับไปกำจัด	-	รูปที่ 2-12
	- จัดทำบันทึกชนิด ปริมาณกากของเสียที่เกิดขึ้น และการขนส่งออกนอกพื้นที่โครงการ โดยระบุแหล่งที่ส่งไปจำหน่ายหรือกำจัด	- โครงการได้ดำเนินการจดบันทึกชนิด ปริมาณกากของเสียที่เกิดขึ้น และการขนส่งออกนอกพื้นที่โครงการ โดยระบุแหล่งที่ส่งไปจำหน่ายหรือกำจัดอย่างชัดเจน	-	ภาคผนวก จ-9 ถึง ภาคผนวก จ-10
9. อาชีวอนามัยและความปลอดภัย 9.1 มาตรการทั่วไป	- จัดตั้งคณะกรรมการความปลอดภัย อาชีวอนามัยและสภาพแวดล้อมในการทำงาน	- โครงการได้ดำเนินการจัดตั้งคณะกรรมการความปลอดภัย อาชีวอนามัยและสภาพแวดล้อมในการทำงานชุดใหม่เป็นที่เรียบร้อยแล้ว	-	ภาคผนวก จ-12
	- จัดให้มีเจ้าหน้าที่ความปลอดภัยในการทำงานรับผิดชอบด้านความปลอดภัยโดยตรงและทำงานเต็มเวลา	- จัดให้มีเจ้าหน้าที่ความปลอดภัยในการทำงานรับผิดชอบด้านความปลอดภัยโดยตรงและทำงานเต็มเวลา พร้อมทั้งดำเนินการติดตามตรวจสอบผลการปฏิบัติงานอย่างสม่ำเสมอ	-	ภาคผนวก จ-12 และ ภาคผนวก จ-14
	- จัดกิจกรรมและจัดหาอุปกรณ์ด้านความปลอดภัยของโครงการ โดยให้สอดคล้องกับนโยบายและแผนงานด้านอาชีวอนามัยและความปลอดภัยที่กำหนดไว้	- จัดกิจกรรมและจัดหาอุปกรณ์ด้านความปลอดภัยของโครงการโดยให้สอดคล้องกับนโยบายและแผนงานด้านอาชีวอนามัยและความปลอดภัยที่กำหนดไว้	-	รูปที่ 2-14 และ ภาคผนวก จ-13
	- ระบุชนิดและจำนวนอุปกรณ์ความปลอดภัยต่างๆ โดยให้เป็นไปตามมาตรฐานที่กำหนดและให้มีการตรวจสอบความพร้อมของอุปกรณ์สม่ำเสมอ	- โครงการได้จัดทำเอกสารระบุชนิดและจำนวนอุปกรณ์ความปลอดภัยต่างๆ ที่ได้มาตรฐาน และมีการตรวจสอบความพร้อมของอุปกรณ์อย่างสม่ำเสมอ กรณีที่พบว่าอุปกรณ์ความปลอดภัยเกิดการชำรุดเสียหายจะดำเนินการเปลี่ยนใหม่ทันที	-	ภาคผนวก จ-15

ตารางที่ 2-2 (ต่อ) แบบรายงานผลการปฏิบัติตามมาตรการป้องกันและแก้ไขผลกระทบสิ่งแวดล้อม
โครงการโรงไฟฟ้าเอกชน (ครั้งที่ 2) บริษัท โกลบอล เพาเวอร์ ซินเนอร์ยี จำกัด (มหาชน)
ระหว่างเดือนกรกฎาคม-ธันวาคม พ.ศ. 2567

องค์ประกอบทางสิ่งแวดล้อม	มาตรการป้องกันและแก้ไขผลกระทบสิ่งแวดล้อม	ผลการปฏิบัติตามมาตรการฯ	ปัญหา อุปสรรค ที่ไม่สามารถปฏิบัติตามมาตรการและแนวทางแก้ไข	รูปที่/เอกสารแนบ
9. อาชีวอนามัยและความปลอดภัย (ต่อ) 9.1 มาตรการทั่วไป (ต่อ)	- จัดเตรียมอุปกรณ์คุ้มครองความปลอดภัยส่วนบุคคลให้กับพนักงานทุกคนอย่างเพียงพอและเหมาะสมกับสภาพการทำงาน	- โครงการได้จัดเตรียมอุปกรณ์คุ้มครองความปลอดภัยให้พนักงานทุกคนได้สวมใส่อย่างเพียงพอ	-	รูปที่ 2-6
	- กำหนดให้มีมาตรการในการชดเชยค่าเสียหายกรณีเกิดผลกระทบจากโรงงานต่อพนักงาน ผู้รับเหมา และประชาชน	- โครงการได้จัดทำมาตรการชดเชยค่าเสียหาย ผ่านบริษัท ทิพยประกันภัย กรณีที่เกิดความเสียหายต่อพนักงาน ผู้รับเหมา และประชาชนอันเนื่องมาจากผลกระทบของโรงงาน	-	ภาคผนวก จ-16
	- จัดทำและปฏิบัติตามแผนการซ่อมบำรุง (Preventive Maintenance) ประจำปี	- โครงการได้ดำเนินการจัดทำและปฏิบัติตามแผนการซ่อมบำรุง (Preventive Maintenance) อย่างสม่ำเสมอ	-	รูปที่ 2-15 และภาคผนวก จ-17
9.2 เสียงดัง	- ในบริเวณที่มีเสียงดัง ติดป้ายสัญลักษณ์ เตือนเพื่อให้พนักงานสวมปลั๊กอุดหู (Ear Plug) หรือครอบหู (Ear Muffs) ตามความเหมาะสม	- โครงการได้ดำเนินการติดป้ายสัญลักษณ์ในบริเวณที่มีเสียงดัง เพื่อเตือนให้พนักงานสวมใส่อุปกรณ์ลดเสียง เช่น ปลั๊กอุดหู (Ear Plug) หรือที่ครอบหู (Ear Muffs) เป็นต้น	-	รูปที่ 2-5
	- ตรวจสอบระดับความดังของเสียงบริเวณที่มีแหล่งกำเนิดเสียง เพื่อประเมินระดับความดังของเสียง ปีละ 4 ครั้ง	- โครงการได้ดำเนินการติดตามตรวจสอบระดับเสียงในสถานประกอบการ บริเวณพื้นที่โครงการที่เป็นแหล่งกำเนิดเสียง ปีละ 4 ครั้ง ซึ่งได้ดำเนินการติดตามตรวจสอบ ครั้งที่ 3 เมื่อวันที่ 16 กันยายน พ.ศ. 2567 และครั้งที่ 4 เมื่อวันที่ 19 พฤศจิกายน พ.ศ. 2567 พบว่าผลการติดตามตรวจสอบระดับเสียงในสถานประกอบการ มีค่าอยู่ในมาตรฐานที่กำหนด โดยมีรายละเอียดแสดงไว้ในบทที่ 3	-	ภาคผนวก ก-6
	- ตรวจสอบวัดสมรรถภาพการได้ยินของพนักงานแรกรับพนักงานตรวจปีละ 1 ครั้ง	- โครงการได้ดำเนินการตรวจวัดสมรรถภาพการได้ยินของพนักงานครั้งล่าสุด ระหว่างวันที่ 1 สิงหาคม-15 กันยายน พ.ศ. 2567	-	ภาคผนวก จ-25

ตารางที่ 2-2 (ต่อ) แบบรายงานผลการปฏิบัติการตามมาตรการป้องกันและแก้ไขผลกระทบสิ่งแวดล้อม
โครงการโรงไฟฟ้าเอกชน (ครั้งที่ 2) บริษัท โกลบอล เพาเวอร์ ซินเนอร์ยี จำกัด (มหาชน)
ระหว่างเดือนกรกฎาคม-ธันวาคม พ.ศ. 2567

องค์ประกอบทางสิ่งแวดล้อม	มาตรการป้องกันและแก้ไขผลกระทบสิ่งแวดล้อม	ผลการปฏิบัติตามมาตรการฯ	ปัญหา อุปสรรค ที่ไม่สามารถปฏิบัติตามมาตรการและแนวทางแก้ไข	รูปที่/เอกสารแนบ
9. อาชีวอนามัยและความปลอดภัย (ต่อ) 9.3 ความร้อน	- จัดให้มีระบบฉนวนป้องกันความร้อน (Insulation) ฉากป้องกันความร้อน (Screens) รวมทั้งการปิดคลุม (Enclosures) ที่แหล่งกำเนิดความร้อนตามลักษณะของหน่วยการผลิต	- โครงการจัดให้มีระบบฉนวนป้องกันความร้อน (Insulation) ฉากป้องกันความร้อน (Screens) รวมทั้งการปิดคลุม (Enclosures) ที่แหล่งกำเนิดความร้อนตามลักษณะของหน่วยการผลิต	-	รูปที่ 2-16
	- จัดให้มีการตรวจวัดระดับความร้อนในสถานประกอบการเป็นประจำอย่างน้อยปีละ 1 ครั้ง โดยใช้ดัชนี WBGT (Wet Bulb Globe Temperature) ตามข้อเสนอนะ (Recommendation) ของ ACGIH (American Conference of Governmental Industrial Hygienist)	- โครงการได้ดำเนินการติดตามตรวจสอบความร้อนในสถานประกอบ ปีละ 1 ครั้ง ซึ่งได้ดำเนินการติดตามตรวจสอบ เมื่อวันที่ 18 มีนาคม พ.ศ. 2567 พบว่ามีค่าอยู่ในมาตรฐานที่กำหนด	-	-
9.4 ด้านสุขภาพ	- กำหนดให้มีการตรวจสุขภาพพนักงานใหม่และตรวจสุขภาพพนักงานประจำปี รวมถึงพนักงานที่ปฏิบัติงานในพื้นที่เสี่ยง โดยแพทย์อาชีวเวชศาสตร์ ทั้งนี้มีการระบุพารามิเตอร์ที่จะทำการตรวจวัดให้ชัดเจน	- โครงการได้ดำเนินการตรวจสุขภาพของพนักงานใหม่ และพนักงานเป็นประจำทุกปี โดยได้ทำการระบุพารามิเตอร์ที่จะทำการตรวจวัดไว้อย่างชัดเจน โครงการได้ดำเนินการตรวจสุขภาพพนักงาน ประจำปี พ.ศ. 2567 ระหว่างวันที่ 1 สิงหาคม-15 กันยายน พ.ศ. 2567	-	ภาคผนวก จ-25 และ ภาคผนวก จ-31
	- จัดให้มีอุปกรณ์ปฐมพยาบาลเบื้องต้นและเวชภัณฑ์พื้นฐาน รวมทั้งรถรับส่งในกรณีฉุกเฉิน	- โครงการจัดให้มีอุปกรณ์ปฐมพยาบาลเบื้องต้นและเวชภัณฑ์พื้นฐาน รวมทั้งรถรับส่งในกรณีฉุกเฉิน และทำการบันทึกประเภทของการใช้ห้องพยาบาลและการเจ็บป่วย	-	รูปที่ 2-17 ถึง รูปที่ 2-18 และ ภาคผนวก จ-18
	- สนับสนุนหน่วยงานสาธารณสุขในพื้นที่ทั้งในด้านส่งเสริม ป้องกันและการดูแลรักษาสุขภาพของชุมชน	- โครงการได้เข้าร่วมและสนับสนุนหน่วยงานสาธารณสุขในพื้นที่ทั้งในด้านส่งเสริม ป้องกันและการดูแลรักษาสุขภาพของชุมชน	-	-
9.5 ด้านอัคคีภัย	- ติดตั้งอุปกรณ์ตรวจวัดก๊าซไวไฟ (Flammable Gas Detector) และเชื่อมต่อกับสัญญาณฉุกเฉินซึ่งควบคุมได้จากศูนย์ควบคุมกลาง (Central Control Room)	- โครงการได้ดำเนินการติดตั้งอุปกรณ์ตรวจวัดก๊าซไวไฟ (Flammable Gas Detector) และเชื่อมต่อกับสัญญาณฉุกเฉินซึ่งควบคุมได้จากศูนย์ควบคุมกลาง (Central Control Room)	-	รูปที่ 2-21

ตารางที่ 2-2 (ต่อ) แบบรายงานผลการปฏิบัติตามมาตรการป้องกันและแก้ไขผลกระทบสิ่งแวดล้อม
โครงการโรงไฟฟ้าเอกชน (ครั้งที่ 2) บริษัท โกลบอล เพาเวอร์ ซินเนอร์ยี จำกัด (มหาชน)
ระหว่างเดือนกรกฎาคม-ธันวาคม พ.ศ. 2567

องค์ประกอบทางสิ่งแวดล้อม	มาตรการป้องกันและแก้ไขผลกระทบสิ่งแวดล้อม	ผลการปฏิบัติตามมาตรการฯ	ปัญหา อุปสรรค ที่ไม่สามารถปฏิบัติตามมาตรการและแนวทางแก้ไข	รูปที่/เอกสารแนบ
9.5 ด้านอัคคีภัย (ต่อ)	- จัดตั้งทีมดับเพลิงและฝึกซ้อมเป็นประจำอย่างน้อย ปีละ 1 ครั้ง	- โครงการดำเนินการจัดตั้งทีมดับเพลิงและดำเนินการฝึกซ้อมเป็นประจำ โดยได้ดำเนินการฝึกซ้อมดับเพลิงและฝึกซ้อมอพยพหนีไฟ ประจำปี พ.ศ. 2567 เมื่อวันที่ 5 พฤศจิกายน พ.ศ. 2567	-	รูปที่ 2-19 และภาคผนวก จ-20
	- จัดให้มีการฝึกซ้อมตามแผนฉุกเฉินเป็นระยะๆ เพื่อหาข้อบกพร่องและปรับปรุงให้มีประสิทธิภาพยิ่งขึ้น	- โครงการได้ดำเนินการฝึกซ้อมดับเพลิงและฝึกซ้อมอพยพหนีไฟ ประจำปี พ.ศ. 2567 เมื่อวันที่ 5 พฤศจิกายน พ.ศ. 2567	-	ภาคผนวก จ-22
	- ประสานงานแผนป้องกันและระงับอัคคีภัยของโครงการกับโรงกลั่นน้ำมันไทยออยล์	- ได้ร่วมประสานงานแผนป้องกันและระงับอัคคีภัยของโครงการกับโรงกลั่นน้ำมันไทยออยล์อย่างสม่ำเสมอ	-	ภาคผนวก จ-22
	- ตรวจสอบเช็คประสิทธิภาพของอุปกรณ์ป้องกันและระงับอัคคีภัยเป็นประจำ	- โครงการได้ดำเนินการตรวจสอบประสิทธิภาพของอุปกรณ์ป้องกันและระงับอัคคีภัยเป็นประจำสม่ำเสมอ	-	รูปที่ 2-20 และภาคผนวก จ-21
10. ด้านการเกิดอันตรายร้ายแรง	- กำหนดให้พื้นที่บริเวณท่อลำเลียงก๊าซธรรมชาติ บริเวณข้อต่อและวาล์วเป็นพื้นที่เฉพาะ ห้ามมีการทำงานที่เกี่ยวข้องกับความร้อนหรือประกายไฟ โดยจัดทำป้ายเตือนอันตรายบริเวณดังกล่าว และในกรณีที่มีความจำเป็นต้องเข้าไปทำงาน จะต้องมีการขออนุญาตเข้าทำงาน	- โครงการได้ดำเนินการจัดทำป้ายสัญลักษณ์เตือนห้ามมีการทำงานที่เกิดความร้อนหรือประกายไฟ บริเวณท่อลำเลียงก๊าซธรรมชาติ บริเวณข้อต่อและวาล์ว	-	รูปที่ 2-22

ตารางที่ 2-2 (ต่อ) แบบรายงานผลการปฏิบัติตามมาตรการป้องกันและแก้ไขผลกระทบสิ่งแวดล้อม
โครงการโรงไฟฟ้าเอกชน (ครั้งที่ 2) บริษัท โกลบอล เพาเวอร์ ซินเนอร์ยี จำกัด (มหาชน)
ระหว่างเดือนกรกฎาคม-ธันวาคม พ.ศ. 2567

องค์ประกอบทางสิ่งแวดล้อม	มาตรการป้องกันและแก้ไขผลกระทบสิ่งแวดล้อม	ผลการปฏิบัติตามมาตรการฯ	ปัญหา อุปสรรค ที่ไม่สามารถปฏิบัติตามมาตรการและแนวทางแก้ไข	รูปที่/เอกสารแนบ
10. ด้านการเกิดอันตรายร้ายแรง (ต่อ)	- บำรุงรักษาระบบท่อส่งก๊าซธรรมชาติและอุปกรณ์ในการปฏิบัติงานให้มีสภาพพร้อมใช้งานและมีการเฝ้าระวังเพื่อให้เกิดความปลอดภัยอยู่เสมอ	- โครงการได้ดำเนินการบำรุงรักษาระบบท่อส่งก๊าซธรรมชาติและอุปกรณ์ในการปฏิบัติงานให้มีสภาพพร้อมใช้งานและมีการเฝ้าระวังเพื่อให้เกิดความปลอดภัยอยู่เสมอ	-	ภาคผนวก จ-30
	- สำรวจหารอยรั่วของระบบขนส่งก๊าซธรรมชาติ (Leakage Survey) ให้เป็นไปตามมาตรฐานที่เกี่ยวข้อง	- โครงการได้ดำเนินการตรวจสอบแนวท่อส่งก๊าซธรรมชาติ เพื่อหารอยรั่วเป็นประจำ และป้องกันอันตรายที่จะเกิดขึ้นระหว่างการลำเลียงก๊าซ	-	ภาคผนวก จ-30
	- กำหนดเขตอันตรายและมาตรการควบคุมป้องกัน เพื่อความปลอดภัยโดยเคร่งครัด เช่น เขตห้ามสูบบุหรี่ เขต Hot Work ต้องมีการขออนุญาต เป็นต้น	- โครงการได้จัดทำป้ายสัญลักษณ์กำหนดเขตอันตรายและมาตรการควบคุมป้องกัน เพื่อความปลอดภัยโดยเคร่งครัด เช่น เขตห้ามสูบบุหรี่ เขต Hot Work ต้องมีการขออนุญาต เป็นต้น	-	รูปที่ 2-22 และภาคผนวก จ-23
	- จัดให้มีการติดตั้งป้ายแสดงแนวท่อ พร้อมทั้งแสดงคำเตือน ทั้งนี้เพื่อป้องกันการกระทำใดๆ ในบริเวณพื้นที่เหนือแนวท่อที่จะส่งผลกระทบต่อแนวท่อ และเพื่อให้ผู้ที่เห็นเหตุการณ์ผิดปกติสามารถแจ้งต่อผู้ที่รับผิดชอบได้	- โครงการได้ดำเนินการจัดทำป้ายแสดงแนวท่อไว้อย่างชัดเจน	-	รูปที่ 2-23
	- จัดให้มีระบบควบคุม Shutdown และระบบการทำงานของ Relief Valve ท่อส่งก๊าซธรรมชาติของโครงการ เพื่อให้สามารถตรวจสอบความผิดปกติของความดันภายในเส้นท่อได้อย่างถูกต้องและรวดเร็ว	- โครงการได้ดำเนินการจัดทำระบบควบคุม Shutdown และระบบการทำงานของ Relief Valve ท่อส่งก๊าซธรรมชาติ เพื่อให้สามารถตรวจสอบความผิดปกติของความดันภายในเส้นท่อได้อย่างถูกต้องและรวดเร็ว	-	รูปที่ 2-24 ถึงรูปที่ 2-25
	- จัดทำแนวทางข้อควรปฏิบัติในกรณีมีก๊าซรั่วเกิดขึ้น	- โครงการดำเนินการจัดทำแนวทางข้อควรปฏิบัติในกรณีมีก๊าซรั่วเกิดขึ้นในโครงการ	-	ภาคผนวก จ-24
	- จัดให้มีการฝึกซ้อมตามแผนฉุกเฉินประจำปี ทั้งในส่วนของโรงไฟฟ้าและการซ้อมแผนฉุกเฉินร่วมกับหน่วยงานภายนอก	- โครงการได้ดำเนินการฝึกซ้อมดับเพลิงและฝึกซ้อมอพยพหนีไฟประจำปี พ.ศ. 2567 เมื่อวันที่ 5 พฤศจิกายน พ.ศ. 2567	-	ภาคผนวก จ-20

ตารางที่ 2-2 (ต่อ) แบบรายงานผลการปฏิบัติการตามมาตรการป้องกันและแก้ไขผลกระทบสิ่งแวดล้อม
โครงการโรงไฟฟ้าเอกชน (ครั้งที่ 2) บริษัท โกลบอล เพาเวอร์ ซินเนอร์ยี จำกัด (มหาชน)
ระหว่างเดือนกรกฎาคม-ธันวาคม พ.ศ. 2567

องค์ประกอบทางสิ่งแวดล้อม	มาตรการป้องกันและแก้ไขผลกระทบสิ่งแวดล้อม	ผลการปฏิบัติตามมาตรการฯ	ปัญหา อุปสรรค ที่ไม่สามารถปฏิบัติตามมาตรการและแนวทางแก้ไข	รูปที่/เอกสารแนบ
11. ด้านเศรษฐกิจ-สังคม	- รับบุคลากรและแรงงานจากในท้องถิ่นเข้าทำงานในโครงการฯ ให้มากที่สุดเท่าที่จะทำได้ เพื่อเป็นการสร้างงานให้แก่คนในท้องถิ่น อันจะเป็นการทำให้เศรษฐกิจของชุมชนดีขึ้น	- หากมีตำแหน่งว่างโครงการจะดำเนินการเปิดรับบุคลากรและแรงงาน โดยจะพิจารณาคนในพื้นที่ หรือท้องถิ่น ที่มีความรู้ ความสามารถ และประสบการณ์ตามคุณสมบัติที่ทางโครงการกำหนด เป็นพิเศษ	-	ภาคผนวก จ-28
	- มีการเข้าร่วมจัดและดำเนินการโครงการต่างๆ ที่เป็นประโยชน์ต่อชุมชน	- โครงการได้เข้าร่วมจัด และดำเนินการโครงการฯ ต่างๆ ที่เป็นประโยชน์ต่อชุมชน	-	ภาคผนวก จ-19
	- จัดให้มีการรับเรื่องร้องเรียนตลอดจนรับฟังความคิดเห็นและข้อเสนอแนะ โดยผู้ได้รับผลกระทบสามารถร้องเรียนผลกระทบหรือปัญหาที่เกิดขึ้นผ่านช่องทางต่างๆ มายังโรงไฟฟ้า เช่น โดยวาจา โทรศัพท์ บันทึกลงจดหมาย จดหมายอิเล็กทรอนิกส์ แฟกซ์ เป็นต้น	- โครงการได้จัดทำแผนงานการรับข้อร้องเรียน เพื่อรับเรื่องร้องเรียนจากชุมชน โดยระหว่างเดือนกรกฎาคม-ธันวาคม พ.ศ. 2567 ไม่มีข้อร้องเรียนจากการดำเนินการของโครงการ	-	ภาคผนวก จ-28
	- เชิญชวนให้ผู้สนใจเข้าเยี่ยมชมโครงการฯ เมื่อเริ่มดำเนินการ เพื่อให้เกิดความเข้าใจในโครงการฯ ยิ่งขึ้น	- หากทางผู้มีส่วนได้เสีย หรือผู้มีความประสงค์จะเข้าเยี่ยมชมโครงการทางโครงการมีความยินดีให้เยี่ยมชมตลอดเวลา โดยขอความร่วมมือให้ปฏิบัติตามมาตรการที่โครงการกำหนดอย่างเคร่งครัด	-	ภาคผนวก จ-28
	- ทำการสำรวจความคิดเห็นของชุมชนต่อการดำเนินงานของโครงการฯ เป็นประจำทุก 1 ปี หรือทุกครั้งที่มีการจัดทำรายงานการวิเคราะห์ผลกระทบสิ่งแวดล้อม เพื่อให้เข้าใจถึงปัญหาต่างๆ ที่เกิดขึ้นในชุมชน อันจะนำไปสู่การปรับปรุงและแก้ไขการดำเนินงานของโครงการฯ	- โครงการได้ดำเนินการสำรวจความคิดเห็นของชุมชนต่อการดำเนินงานของโครงการฯ เป็นประจำทุก 1 ปี หรือทุกครั้งที่มีการจัดทำรายงานการวิเคราะห์ผลกระทบสิ่งแวดล้อม เพื่อให้เข้าใจถึงปัญหาต่างๆ ที่เกิดขึ้นในชุมชน อันจะนำไปสู่การปรับปรุงและแก้ไขการดำเนินงานของโครงการฯ โครงการจะดำเนินการสำรวจความคิดเห็นของชุมชนในช่วงเดือนมกราคม-มิถุนายน พ.ศ. 2568	-โครงการไม่สามารถดำเนินการในปี พ.ศ. 2567 ได้ เนื่องจากความล่าช้าในการจัดจ้าง ดังนั้นโครงการจึงจะดำเนินการในช่วงเดือนมกราคม-มิถุนายน พ.ศ. 2568	ภาคผนวก จ-27 และ ภาคผนวก จ-28

ตารางที่ 2-2 (ต่อ) แบบรายงานผลการปฏิบัติการตามมาตรการป้องกันและแก้ไขผลกระทบสิ่งแวดล้อม
โครงการโรงไฟฟ้าเอกชน (ครั้งที่ 2) บริษัท โกลบอล เพาเวอร์ ซินเนอร์ยี จำกัด (มหาชน)
ระหว่างเดือนกรกฎาคม-ธันวาคม พ.ศ. 2567

องค์ประกอบทางสิ่งแวดล้อม	มาตรการป้องกันและแก้ไขผลกระทบสิ่งแวดล้อม	ผลการปฏิบัติตามมาตรการฯ	ปัญหา อุปสรรค ที่ไม่สามารถปฏิบัติตามมาตรการและแนวทางแก้ไข	รูปที่/เอกสารแนบ
12. ด้านการประชาสัมพันธ์และการมีส่วนร่วมของประชาชน	<ul style="list-style-type: none"> - จัดตั้งคณะกรรมการติดตามตรวจสอบผลกระทบสิ่งแวดล้อม โดยมีรายละเอียดดังนี้ <ol style="list-style-type: none"> 1) องค์ประกอบของคณะกรรมการประกอบด้วยตัวแทน 3 ฝ่าย ได้แก่ ตัวแทนภาคประชาชน ตัวแทนภาคราชการ และตัวแทนจากโครงการ 2) วิธีการสรรหา <ul style="list-style-type: none"> * กรรมการผู้แทนภาคประชาชน ให้มาจากการสรรหาหรือการเสนอชื่อหรือวิธีอื่นใดจากการประชุมชุมชน/หมู่บ้าน คณะกรรมการชุมชน/หมู่บ้าน หรือบุคคลที่เป็นตัวแทน ในการดำเนินกิจกรรมต่างๆ ของแต่ละชุมชน/หมู่บ้าน เพื่อเป็นคณะกรรมการผู้แทนประชาชน * กรรมการผู้แทนภาคราชการให้มาจากหน่วยงานราชการที่เกี่ยวข้องกับการดำเนินงานของโครงการโดยการแต่งตั้งของนายอำเภอศรีราชา หรือผู้แทนทรัพยากรธรรมชาติ และสิ่งแวดล้อมจังหวัดหรือผู้แทน * กรรมการผู้แทนโครงการ ให้คัดเลือกมาจากโครงการ 	<ul style="list-style-type: none"> - โครงการได้ดำเนินการจัดตั้งคณะกรรมการติดตามตรวจสอบผลกระทบสิ่งแวดล้อม ตามที่กำหนดในมาตรการเป็นที่เรียบร้อยแล้ว โดยจัดการประชุมคณะทำงานปฏิบัติการด้านสิ่งแวดล้อมและมวลชนสัมพันธ์ร่วมกับกลุ่มไทยอยล์-GPSC-TCP เป็นประจำ 	-	ภาคผนวก จ-29

ตารางที่ 2-2 (ต่อ) แบบรายงานผลการปฏิบัติการตามมาตรการป้องกันและแก้ไขผลกระทบสิ่งแวดล้อม
โครงการโรงไฟฟ้าเอกชน (ครั้งที่ 2) บริษัท โกลบอล เพาเวอร์ ซินเนอร์ยี จำกัด (มหาชน)
ระหว่างเดือนกรกฎาคม-ธันวาคม พ.ศ. 2567

องค์ประกอบทางสิ่งแวดล้อม	มาตรการป้องกันและแก้ไขผลกระทบสิ่งแวดล้อม	ผลการปฏิบัติตามมาตรการฯ	ปัญหา อุปสรรค ที่ไม่สามารถปฏิบัติตามมาตรการและแนวทางแก้ไข	รูปที่/เอกสารแนบ
12. ด้านการประชาสัมพันธ์และการมีส่วนร่วมของประชาชน (ต่อ)	<p>3) โครงสร้างของคณะกรรมการ</p> <ul style="list-style-type: none"> * กรรมการผู้แทนภาคประชาชน 10 ชุมชน ชุมชนละ 2 ท่าน * กรรมการผู้แทนภาคราชการ จำนวน 2 ท่าน กรรมการผู้แทนโครงการ จำนวน 2 ท่าน ให้คณะกรรมการประชุมเพื่อคัดเลือกประธาน 1 ตำแหน่ง รองประธาน 1 ตำแหน่ง และเลขานุการคณะกรรมการ 1 ตำแหน่ง จากนั้นให้ประกาศแต่งตั้งคณะกรรมการฯ โดยความเห็นชอบของที่ประชุม <p>4) อำนาจหน้าที่ของคณะกรรมการ</p> <ul style="list-style-type: none"> * พิจารณาสารวจความต้องการของประชาชน สร้างเสริมความเข้าใจอันดีระหว่างชุมชนกับโครงการและประสานความร่วมมือกับหน่วยงานอื่นหรือผู้ที่เกี่ยวข้อง * ตรวจสอบโครงการ รับรู้กระบวนการตรวจวัดคุณภาพสิ่งแวดล้อมและผลการตรวจวัดคุณภาพสิ่งแวดล้อมตามมาตรการตรวจสอบคุณภาพสิ่งแวดล้อมของโครงการ * ร่วมปรึกษาหารือและกำหนดแนวทางการป้องกันและแก้ไขปัญหาร่วมกัน * รับเรื่องร้องเรียนและประสานงานในการจัดการเรื่องร้องเรียน 	<p>- โครงการได้ดำเนินการจัดตั้งคณะกรรมการติดตามตรวจสอบผลกระทบสิ่งแวดล้อม ตามที่กำหนดในมาตรการเป็นที่เรียบร้อย โดยจัดการประชุมคณะทำงานปฏิบัติการด้านสิ่งแวดล้อมและมวลชนสัมพันธ์ร่วมกับกลุ่มไทยออยล์-GPSC-TCP เป็นประจำ</p>	-	ภาคผนวก จ-29

ตารางที่ 2-2 (ต่อ) แบบรายงานผลการปฏิบัติการตามมาตรการป้องกันและแก้ไขผลกระทบสิ่งแวดล้อม
โครงการโรงไฟฟ้าเอกชน (ครั้งที่ 2) บริษัท โกลบอล เพาเวอร์ ซินเนอร์ยี จำกัด (มหาชน)
ระหว่างเดือนกรกฎาคม-ธันวาคม พ.ศ. 2567

องค์ประกอบทางสิ่งแวดล้อม	มาตรการป้องกันและแก้ไขผลกระทบสิ่งแวดล้อม	ผลการปฏิบัติตามมาตรการฯ	ปัญหา อุปสรรค ที่ไม่สามารถปฏิบัติตามมาตรการและแนวทางแก้ไข	รูปที่/เอกสารแนบ
12. ด้านการประชาสัมพันธ์และการมีส่วนร่วมของประชาชน (ต่อ)	<p>4) อำนาจหน้าที่ของคณะกรรมการ (ต่อ)</p> <ul style="list-style-type: none"> * ร่วมเจรจาไกล่เกลี่ยและหาข้อยุติกรณีมีข้อพิพาทปัญหาสิ่งแวดล้อมระหว่างโครงการและชุมชน * ตรวจสอบความเสียหายและพิจารณาค่าชดเชยความเสียหายจากกิจกรรมของโครงการที่ชุมชนได้รับทั้งต่อสภาพทรัพยากรธรรมชาติและสิ่งแวดล้อมของชุมชน พืชผลทางเกษตร สัตว์เลี้ยง สุขภาพอนามัยของชุมชน * พิจารณาส่งที่ชุมชนต้องการขอความช่วยเหลือหรือสนับสนุนตามโครงการความรับผิดชอบต่อสังคม (Corporate Social Responsibility) * ให้คณะกรรมการมีวาระในการดำรงตำแหน่งคราวละ 4 ปี นับตั้งแต่วันที่ได้รับการประกาศแต่งตั้งและอาจได้รับการสรรหาหรือแต่งตั้งให้เป็นกรรมการได้อีก แต่อยู่ได้ไม่เกิน 2 วาระติดต่อกัน เมื่อครบกำหนดวาระตามวาระหนึ่ง หากยังมิได้มีการสรรหาหรือแต่งตั้งกรรมการขึ้นมาใหม่ ให้กรรมการซึ่งพ้นจากตำแหน่งตามวาระนั้นอยู่ในตำแหน่งเพื่อปฏิบัติหน้าที่ต่อไปจนกว่ากรรมการซึ่งได้รับการสรรหา หรือแต่งตั้งใหม่เข้ารับหน้าที่แต่ต้องไม่เกิน 90 วัน นับตั้งแต่วันที่กรรมการพ้นจากตำแหน่งตามวาระนั้น ในกรณีที่กรรมการพ้นจากตำแหน่งก่อนครบวาระ 	<p>- โครงการได้ดำเนินการจัดตั้งคณะกรรมการติดตามตรวจสอบผลกระทบสิ่งแวดล้อม ตามที่กำหนดในมาตรการเป็นที่เรียบร้อย โดยจัดการประชุมคณะทำงานปฏิบัติการด้านสิ่งแวดล้อมและมวลชนสัมพันธ์ร่วมกับกลุ่มไทยอยล์-GPSC-TCP เป็นประจำ</p>	-	ภาคผนวก จ-29

ตารางที่ 2-2 (ต่อ) แบบรายงานผลการปฏิบัติการตามมาตรการป้องกันและแก้ไขผลกระทบสิ่งแวดล้อม
โครงการโรงไฟฟ้าเอกชน (ครั้งที่ 2) บริษัท โกลบอล เพาเวอร์ ซินเนอร์ยี จำกัด (มหาชน)
ระหว่างเดือนกรกฎาคม-ธันวาคม พ.ศ. 2567

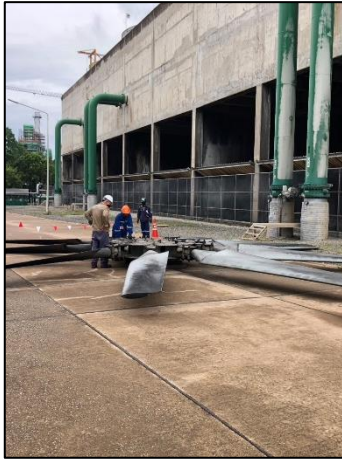
องค์ประกอบทางสิ่งแวดล้อม	มาตรการป้องกันและแก้ไขผลกระทบสิ่งแวดล้อม	ผลการปฏิบัติตามมาตรการฯ	ปัญหา อุปสรรค ที่ไม่สามารถปฏิบัติตามมาตรการและแนวทางแก้ไข	รูปที่/เอกสารแนบ
12. ด้านการประชาสัมพันธ์และการมีส่วนร่วมของประชาชน (ต่อ)	ให้ดำเนินการสรรหาหรือแต่งตั้งกรรมการประเภทเดียวกันแทนภายใน 45 วัน นับตั้งแต่วันที่กรรมการนั้นว่างลงและให้ผู้ได้รับการสรรหาหรือได้รับการแต่งตั้งให้ดำรงตำแหน่งอยู่ในตำแหน่งเท่ากับวาระที่เหลืออยู่ของกรรมการซึ่งตนแทน ในกรณีวาระของกรรมการที่พ้นจากตำแหน่งก่อนครบวาระเหลืออยู่น้อยกว่า 90 วัน จะไม่ดำเนินการสรรหาหรือแต่งตั้งกรรมการแทนตำแหน่งที่ว่างลงก็ได้ และในการนี้ให้คณะกรรมการประกอบด้วย กรรมการเท่าที่เหลืออยู่นอกจากการพ้นตำแหน่งตามวาระกรรมการพ้นจากตำแหน่งเมื่อ - ตาย - ลาออก - คณะกรรมการมีมติสองในสาม ให้ถอดถอนออกจากตำแหน่ง เพราะมีความประพฤติเสื่อมเสีย บกพร่องหรือไม่สุจริตต่อหน้าที่หรือหย่อนความสามารถ - เป็นบุคคลล้มละลาย - เป็นบุคคลวิกลจริตหรือจิตฟั่นเฟือน - เป็นคนไร้ความสามารถหรือคนเสมือนไร้ความสามารถ - ได้รับโทษจำคุกโดยคำพิพากษาถึงที่สุดให้จำคุก เว้นแต่เป็นโทษสำหรับความผิดที่กระทำโดยประมาท ความผิดฐานหมิ่นประมาท หรือความผิดลหุโทษ	- โครงการได้ดำเนินการจัดตั้งคณะกรรมการติดตามตรวจสอบผลกระทบสิ่งแวดล้อม ตามที่กำหนดในมาตรการเป็นที่เรียบร้อย โดยจัดการประชุมคณะทำงานปฏิบัติการด้านสิ่งแวดล้อมและมวลชนสัมพันธ์ร่วมกับกลุ่มไทยออยล์-GPSC-TCP เป็นประจำ	-	ภาคผนวก จ-29

ตารางที่ 2-2 (ต่อ) แบบรายงานผลการปฏิบัติการตามมาตรการป้องกันและแก้ไขผลกระทบสิ่งแวดล้อม
โครงการโรงไฟฟ้าเอกชน (ครั้งที่ 2) บริษัท โกลบอล เพาเวอร์ ซินเนอร์ยี จำกัด (มหาชน)
ระหว่างเดือนกรกฎาคม-ธันวาคม พ.ศ. 2567

องค์ประกอบทางสิ่งแวดล้อม	มาตรการป้องกันและแก้ไขผลกระทบสิ่งแวดล้อม	ผลการปฏิบัติตามมาตรการฯ	ปัญหา อุปสรรค ที่ไม่สามารถปฏิบัติตามมาตรการและแนวทางแก้ไข	รูปที่/เอกสารแนบ
12. ด้านการประชาสัมพันธ์และการมีส่วนร่วมของประชาชน (ต่อ)	5) ความถี่ในการประชุม การประชุมคณะกรรมการฯ ต้องมีกรรมการมาประชุมไม่น้อยกว่ากึ่งหนึ่งของจำนวนคณะกรรมการทั้งหมด จึงจะเป็นองค์ประชุม โดยประชุมอย่างน้อยปีละ 2 ครั้ง แต่หากพบว่ามีเหตุจำเป็นเร่งด่วนสามารถประชุมก่อนกำหนดเวลาปกติ โดยให้อยู่ในดุลยพินิจของคณะกรรมการกึ่งหนึ่งของคณะกรรมการทั้งหมด	- โครงการได้ดำเนินการจัดตั้งคณะกรรมการติดตามตรวจสอบผลกระทบสิ่งแวดล้อม ตามที่กำหนดในมาตรการเป็นที่เรียบร้อยแล้ว โดยจัดการประชุมคณะทำงานปฏิบัติการด้านสิ่งแวดล้อมและมวลชนสัมพันธ์ร่วมกับกลุ่มไทยออยล์-GPSC-TCP เป็นประจำ	-	ภาคผนวก จ-29
	6) แหล่งเงินทุน เงินทุนสนับสนุนการดำเนินงานของคณะกรรมการฯ ให้มาจากการจัดสรรของคณะกรรมการบริหารของบริษัท โดยเงินที่เหลือจากปีก่อนหน้าให้เป็นเงินสะสมเพื่อใช้ในการดำเนินการของคณะกรรมการฯ	- โครงการมีการประชาสัมพันธ์รายละเอียดความเป็นมาของโครงการฯ ประสิทธิภาพและสมรรถนะในการควบคุมภาวะมลพิษที่อาจเกิดขึ้นได้จากการดำเนินงานของโครงการ เพื่อให้ประชาชนที่อาศัยอยู่ในบริเวณใกล้เคียงกับพื้นที่โครงการฯ ได้รับทราบ	-	ภาคผนวก จ-29
	- จัดทำเอกสารเผยแพร่โดยรวบรวมรายละเอียดของโครงการและระบบป้องกันมลภาวะ ในลักษณะที่อ่านแล้วสามารถเข้าใจได้ง่ายเพื่อให้เกิดภาพพจน์ที่ดีแก่โครงการ	- โครงการได้ดำเนินการเผยแพร่รายละเอียดของโครงการ และระบบป้องกันมลภาวะ ให้กับคนในชุมชนผ่านการจัดกิจกรรมหรือโครงการต่างๆ ร่วมกับชุมชนเพื่อให้เกิดภาพพจน์ที่ดีแก่โครงการ	-	ภาคผนวก จ-29

ตารางที่ 2-2 (ต่อ) แบบรายงานผลการปฏิบัติตามมาตรการป้องกันและแก้ไขผลกระทบสิ่งแวดล้อม
โครงการโรงไฟฟ้าเอกชน (ครั้งที่ 2) บริษัท โกลบอล เพาเวอร์ ซินเนอร์ยี จำกัด (มหาชน)
ระหว่างเดือนกรกฎาคม-ธันวาคม พ.ศ. 2567

องค์ประกอบทางสิ่งแวดล้อม	มาตรการป้องกันและแก้ไขผลกระทบสิ่งแวดล้อม	ผลการปฏิบัติตามมาตรการฯ	ปัญหา อุปสรรค ที่ไม่สามารถปฏิบัติตามมาตรการและแนวทางแก้ไข	รูปที่/เอกสารแนบ
12. ด้านการประชาสัมพันธ์และการมีส่วนร่วมของประชาชน (ต่อ)	- สร้างความสัมพันธ์ที่ดีแก่ประชาชน เพื่อเป็นการส่งเสริมให้เกิดภาพพจน์ และทัศนคติที่ดีต่อโครงการฯ	- โครงการมีการสร้างความสัมพันธ์ที่ดีแก่ประชาชน เพื่อเป็นการส่งเสริมให้เกิดภาพพจน์ และทัศนคติที่ดีต่อโครงการฯ	-	ภาคผนวก จ-19
	- ให้ความสนับสนุนช่วยเหลือกิจกรรมต่างๆ ของชุมชน	- โครงการให้ความสนับสนุนช่วยเหลือกิจกรรมต่างๆ ของชุมชนด้วยดีมาตลอด เช่น การสนับสนุนเงินช่วยเหลือชุมชน	-	ภาคผนวก จ-19
13. ด้านพื้นที่สีเขียว	- จัดให้มีพื้นที่สีเขียวของบริเวณโครงการ ไม่น้อยกว่าร้อยละ 10 ของพื้นที่โครงการทั้งหมด โดยให้ทำการปลูกไม้ยืนต้นให้เป็นพื้นที่สีเขียวแบบยั่งยืน เพื่อป้องกันมลพิษ แนวกันชน และประโยชน์อื่นๆ ที่เหมาะสม และพิจารณาเลือกพันธุ์ไม้ที่มีความเหมาะสมกับสภาพพื้นที่โครงการ	- โครงการได้จัดให้มีพื้นที่สีเขียวร้อยละ 11.58 ของพื้นที่โครงการทั้งหมด ตามที่มาตรการกำหนด	-	รูปที่ 2-26 ถึงรูปที่ 2-27
	- ดูแลรักษาพื้นที่สีเขียวของโครงการให้เจริญเติบโตและอยู่ในสภาพสวยงาม เป็นระเบียบเรียบร้อยอยู่เสมอ ตามแผนบำรุงรักษา	- โครงการมีการดูแลรักษาสภาพพื้นที่สีเขียวของโครงการ ตามที่มาตรการกำหนดเป็นประจำ	-	รูปที่ 2-27
	- ในกรณีที่ต้นไม้ตายหรือได้รับความเสียหายโครงการจะทำการปลูกซ่อมแซมให้เสร็จภายใน 1 เดือน เพื่อรักษาและคงสภาพพื้นที่สีเขียวตามสัดส่วนที่กำหนด	- โครงการมีการดูแลรักษาสภาพพื้นที่สีเขียวของโครงการ ตามที่มาตรการกำหนดเป็นประจำ หากเกิดกรณีต้นไม้ตายหรือได้รับความเสียหายโครงการจะรีบดำเนินการปลูกซ่อมแซมให้แล้วเสร็จภายใน 1 เดือน เพื่อรักษาและคงสภาพพื้นที่สีเขียวตามสัดส่วนที่กำหนด	-	รูปที่ 2-27



รูปที่ 2-1 การบำรุงรักษา และดูแลการทำงานของระบบ
หล่อเย็น



รูปที่ 2-2 ปล่องระบายอากาศเสีย สูง 53 เมตร



รูปที่ 2-3 ระบบตรวจสอบคุณภาพอากาศแบบต่อเนื่อง (CEMs)



รูปที่ 2-4 การติดตั้งอุปกรณ์ลดเสียงดังจากเครื่องจักร



รูปที่ 2-5 ป้ายเตือนให้พนักงานสวมอุปกรณ์ป้องกันความปลอดภัย



รูปที่ 2-6 พนักงานสวมใส่อุปกรณ์ป้องกันความปลอดภัย



รูปที่ 2-7 การหมุนเวียนการใช้น้ำภายในโครงการ



รูปที่ 2-8 ระบบบำบัดน้ำเสียของโครงการ



รูปที่ 2-9 รางระบายน้ำฝนโดยแยกน้ำฝนปนเปื้อนและน้ำฝนไม่ปนเปื้อนออกจากกัน



รูปที่ 2-10 การระบายน้ำของโครงการ



รูปที่ 2-11 การคัดแยกประเภทของขยะ



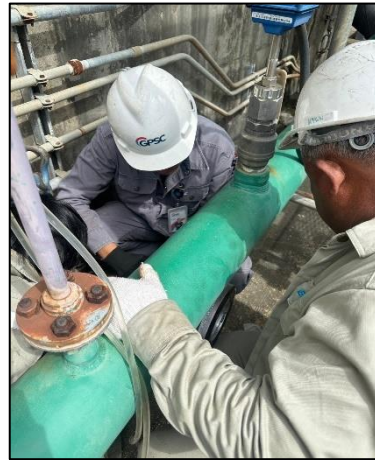
รูปที่ 2-12 สถานที่จัดเก็บขยะมูลฝอยและกากของเสียอันตราย



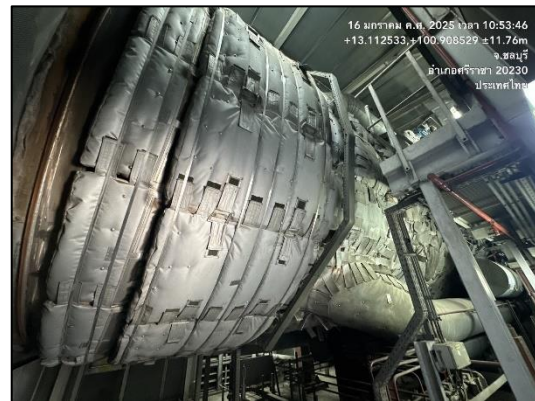
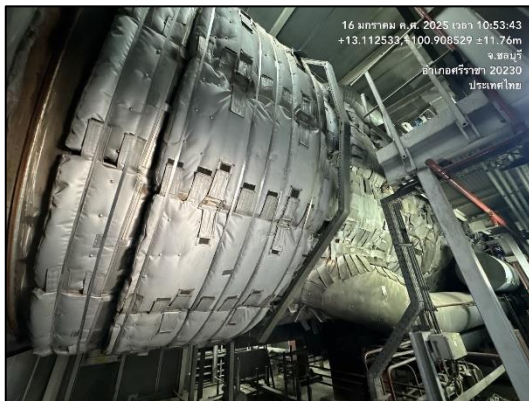
รูปที่ 2-13 รถขยะเข้ามารับขยะภายในพื้นที่โครงการ



รูปที่ 2-14 การจัดกิจกรรมรณรงค์ด้านความปลอดภัย



รูปที่ 2-15 การดำเนินการซ่อมบำรุงพื้นที่ภายในโครงการ



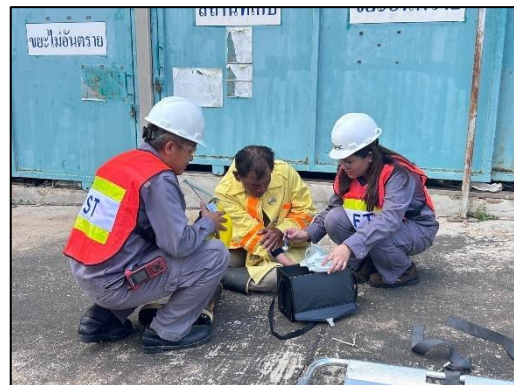
รูปที่ 2-16 ระบบฉนวนป้องกันความร้อน หรือฉากป้องกันความร้อน



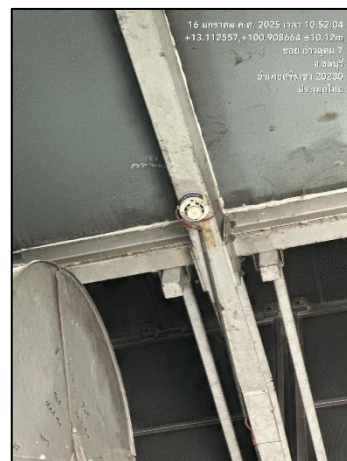
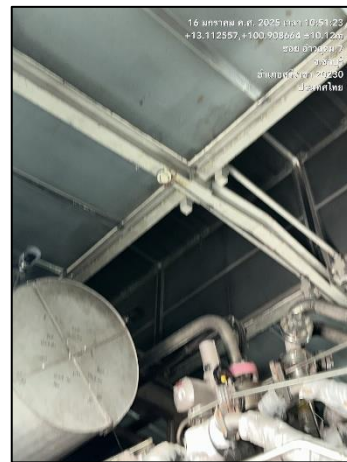
รูปที่ 2-17 อุปกรณ์ปฐมพยาบาลเบื้องต้นและเวชภัณฑ์พื้นฐาน



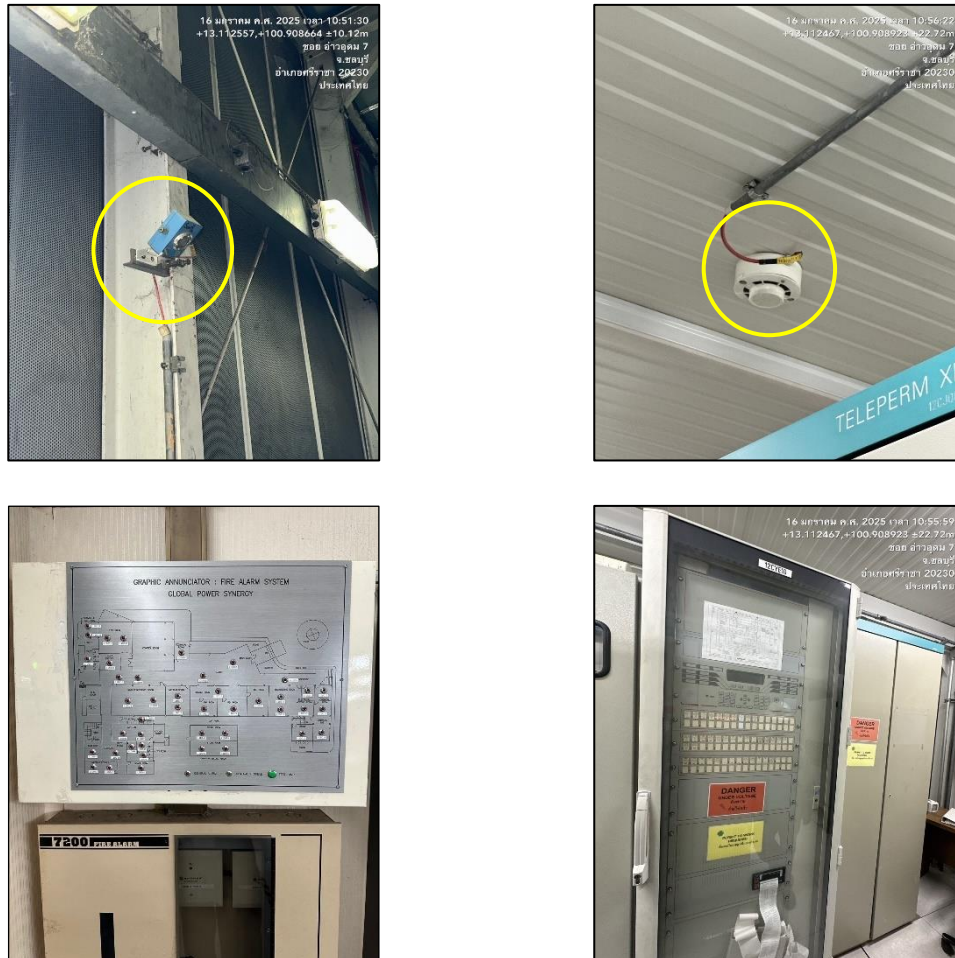
รูปที่ 2-18 รถรับส่งไปโรงพยาบาลในกรณีฉุกเฉิน



รูปที่ 2-19 การซ้อมแผนฉุกเฉินด้านอัคคีภัย



รูปที่ 2-20 อุปกรณ์ป้องกันและระงับอัคคีภัย



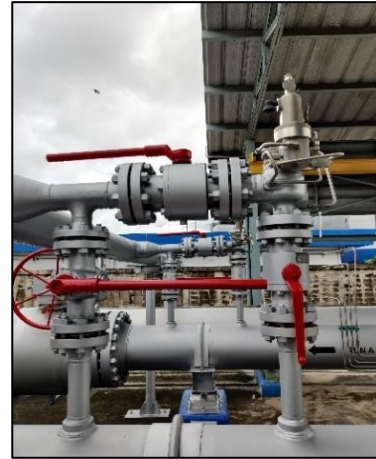
รูปที่ 2-21 อุปกรณ์ตรวจวัดก๊าซไวไฟ (Flammable Gas Detector) และอุปกรณ์ตรวจวัดความปลอดภัยอื่นๆ และเชื่อมต่อกับสัญญาณฉุกเฉิน ซึ่งควบคุมได้จากศูนย์ควบคุมกลาง (Central Control Panel)



รูปที่ 2-22 ป้ายสัญลักษณ์เตือนห้ามทำงานที่เกี่ยวกับความร้อนเหนียวประกายไฟ
บริเวณท่อลำเลียงก๊าซธรรมชาติ บริเวณข้อต่อและวาล์ว



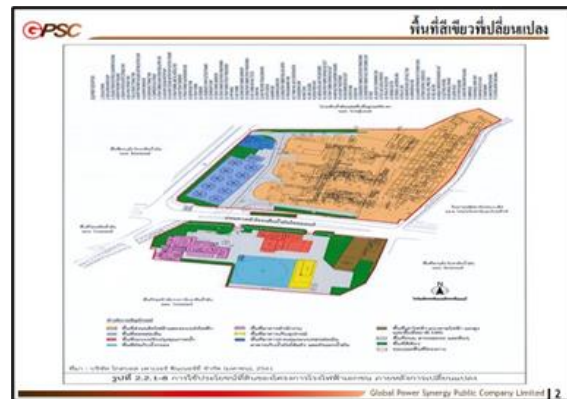
รูปที่ 2-23 ป้ายเตือน/สัญลักษณ์แสดงแนวท่อส่งก๊าซ



รูปที่ 2-24 ระบบการทำงานของ Relief Valve ท่อส่ง
ก๊าซธรรมชาติ



รูปที่ 2-25 ระบบควบคุมการ Shutdown
ท่อส่งก๊าซธรรมชาติ



รูปที่ 2-26 แผนผังแสดงพื้นที่สีเขียวภายในพื้นที่
โครงการ



รูปที่ 2-27 พื้นที่สีเขียวของโครงการ

ตารางที่ 2-3 มาตรการติดตามตรวจสอบผลกระทบสิ่งแวดล้อม
โครงการโรงไฟฟ้าเอกชน (ครั้งที่ 2) บริษัท โกลบอล เพาเวอร์ ซินเนอร์ยี จำกัด (มหาชน)
ระหว่างเดือนกรกฎาคม-ธันวาคม พ.ศ. 2567

องค์ประกอบด้านสิ่งแวดล้อม	ดัชนีที่ติดตามตรวจสอบ	สถานีติดตามตรวจสอบ	ความถี่	ผลการติดตามตรวจสอบ
1. คุณภาพอากาศ 1.1 ด้านคุณภาพอากาศ ในบรรยากาศ	<ul style="list-style-type: none"> - ฝุ่นละอองรวม (TSP) เฉลี่ย 24 ชั่วโมง - ฝุ่นละอองขนาดเล็กไม่เกิน 10 ไมครอน (PM₁₀) เฉลี่ย 24 ชั่วโมง - ก๊าซซัลเฟอร์ไดออกไซด์ (SO₂) เฉลี่ย 1 ชั่วโมง - ก๊าซไนโตรเจนไดออกไซด์ (NO₂) เฉลี่ย 1 ชั่วโมง - ความเร็วและทิศทางลม (บริเวณพื้นที่โครงการฯ) 	จำนวน 5 สถานี (รูปที่ 1-1 ในภาคผนวก จ-1) <ul style="list-style-type: none"> - สถานีวิจัยเกษตรครีราชา - บ้านอ่าวอุดม - บ้านทุ่งเทครัว - บ้านเขาพุ (บ้านปากทางอ่าวอุดม) - บริเวณพื้นที่โครงการฯ 	<ul style="list-style-type: none"> - ทำการตรวจวัดปีละ 2 ครั้ง ในฤดูมรสุมตะวันตกเฉียงใต้ และมรสุมตะวันออกเฉียงเหนือ - ครั้งละ 7 วันต่อเนื่อง โดยทำการตรวจวัดในช่วงเวลาเดียวกันกับการตรวจวัดคุณภาพอากาศจากปลายปล่อง 	- ผลการติดตามตรวจสอบคุณภาพอากาศในบรรยากาศ จำนวน 5 จุด ระหว่างเดือนกรกฎาคม-ธันวาคม พ.ศ. 2567 ได้ดำเนินการติดตามตรวจสอบ ครั้งที่ 2 ระหว่างวันที่ 24 กันยายน-1 ตุลาคม พ.ศ. 2567 พบว่าทุกดัชนีที่ติดตามตรวจสอบมีค่าอยู่ในมาตรฐานที่หน่วยงานราชการกำหนด ดังแสดงรายละเอียดไว้ในบทที่ 3 (ตารางที่ 3-4 ถึงตารางที่ 3-25)

ตารางที่ 2-3 (ต่อ) มาตรการติดตามตรวจสอบผลกระทบสิ่งแวดล้อม
โครงการโรงไฟฟ้าเอกชน (ครั้งที่ 2) บริษัท โกลบอล เพาเวอร์ ซินเนอร์ยี จำกัด (มหาชน)
ระหว่างเดือนกรกฎาคม-ธันวาคม พ.ศ. 2567

องค์ประกอบด้านสิ่งแวดล้อม	ดัชนีที่ติดตามตรวจสอบ	สถานีติดตามตรวจสอบ	ความถี่	ผลการติดตามตรวจสอบ
1. คุณภาพอากาศ (ต่อ) 1.2 ด้านคุณภาพอากาศ จากปล่องโรงงาน (ต่อ)	<ul style="list-style-type: none"> - ตรวจวัดแบบต่อเนื่อง (CEMs) : ก๊าซออกไซด์ของไนโตรเจนในรูป ไนโตรเจนไดออกไซด์ (NO_x) - ตรวจวัดแบบสุ่ม : ฝุ่นละอองรวม (TSP), ก๊าซซัลเฟอร์ไดออกไซด์ (SO₂) และ ก๊าซออกไซด์ของไนโตรเจนในรูป ไนโตรเจนไดออกไซด์ (NO_x) 	<ul style="list-style-type: none"> - ปล่องระบายอากาศจากการเผา ไหม้เชื้อเพลิง ได้แก่ HRSG ทุก ปล่อง 	<ul style="list-style-type: none"> - ตรวจวัดแบบต่อเนื่อง (CEMs) : ตรวจวัดอย่างต่อเนื่องตลอด เวลาที่ดำเนินการผลิตไฟฟ้า - ตรวจวัดแบบสุ่ม: ตรวจวัดปีละ 2 ครั้ง ในช่วงเวลาเดียวกันกับการ ตรวจวัดคุณภาพอากาศใน บรรยากาศและแสดงทิศทางลม ในช่วงที่ดำเนินการตรวจวัด - ดำเนินการตรวจสอบคุณภาพ อากาศแบบต่อเนื่อง (RATA: Relative Accuracy Testing Audit) 	<ul style="list-style-type: none"> - โครงการดำเนินการติดตั้งระบบ CEMs เรียบร้อยแล้วเมื่อวันที่ 15 สิงหาคม พ.ศ. 2543 แต่พารามิเตอร์ยังไม่ครบตามประกาศกรมโรงงานอุตสาหกรรม พ.ศ. 2565 ซึ่งทางโครงการ ได้ยื่นขอขยายระยะเวลาในการติดตั้ง CEMs กับกรมโรงงานอุตสาหกรรม โดยอยู่ระหว่างการ พิจารณาเห็นชอบ รายละเอียดแสดงดังภาคผนวก จ-26 - ทางโครงการโรงไฟฟ้าเอกชน (ครั้งที่ 2) บริษัท โกลบอล เพาเวอร์ ซินเนอร์ยี จำกัด (มหาชน) ในระหว่างเดือนกรกฎาคม-ธันวาคม พ.ศ. 2567 ทางโครงการฯ ไม่ได้ทำการ ติดตามตรวจสอบคุณภาพอากาศที่ระบายออกจากปล่อง เนื่องจากหยุดเดินระบบ (Shutdown) เพราะการไฟฟ้าฝ่ายผลิตแห่งประเทศไทย (EGAT) สั่งการ reserve ระบบ ซึ่งหากปล่องโครงการมีการเดินระบบ บริษัทฯ จะดำเนินการติดตามตรวจสอบคุณภาพ อากาศที่ระบายออกจากปล่อง HRSG-1 และปล่อง HRSG-2 ตามมาตรการติดตาม ตรวจสอบผลกระทบสิ่งแวดล้อม และจะรายงานผลให้ทราบในรอบถัดไป

ตารางที่ 2-3 (ต่อ) มาตรการติดตามตรวจสอบผลกระทบสิ่งแวดล้อม
โครงการโรงไฟฟ้าเอกชน (ครั้งที่ 2) บริษัท โกลบอล เพาเวอร์ ซินเนอร์ยี จำกัด (มหาชน)
ระหว่างเดือนกรกฎาคม-ธันวาคม พ.ศ. 2567

องค์ประกอบด้านสิ่งแวดล้อม	ดัชนีที่ติดตามตรวจสอบ	สถานที่ติดตามตรวจสอบ	ความถี่	ผลการติดตามตรวจสอบ
2. ด้านเสียง 2.1 ระดับเสียงทั่วไป	<ul style="list-style-type: none"> ระดับเสียงเฉลี่ย 24 ชั่วโมง ($L_{Aeq\ 24\ hours}$) ระดับเสียงเฉลี่ยเวลากลางวัน-กลางคืน (L_{Adn}) ระดับเสียงสูงสุด (L_{Amax}) ระดับเสียงพื้นฐาน (L_{A90}) 	จำนวน 3 สถานี - บริเวณชุมชนใกล้เคียงพื้นที่โครงการ 1 แห่ง (บ้านทุ่งเขตรัว) - บริเวณริมรั้วโครงการ - อ่าวอุดม	- ทำการตรวจวัดปีละ 2 ครั้ง - ครั้งละ 7 วันต่อเนื่อง	- ผลการติดตามตรวจสอบระดับเสียงโดยทั่วไป จำนวน 3 จุด ระหว่างเดือนกรกฎาคม-ธันวาคม พ.ศ. 2567 ได้ดำเนินการติดตามตรวจสอบ ครั้งที่ 2 ระหว่างวันที่ 24 กันยายน-1 ตุลาคม พ.ศ. 2567 พบว่าระดับเสียงเฉลี่ย 24 ชั่วโมง และระดับเสียงสูงสุด มีค่าอยู่ในมาตรฐานที่หน่วยงานราชการกำหนด สำหรับระดับเสียงเฉลี่ยในเวลากลางวัน-กลางคืน และระดับเสียงเปอร์เซ็นต์ไทล์ที่ 90 ปัจจุบันยังไม่มีกำหนดมาตรฐานเพื่อควบคุมตั้งแต่แสดงรายละเอียดไว้ในบทที่ 3 (ตารางที่ 3-29 ถึงตารางที่ 3-31)
2.2 ระดับเสียงรบกวน	<ul style="list-style-type: none"> ระดับเสียงรบกวน 	- บริเวณริมรั้วโครงการ/อ่าวอุดม	- ทำการตรวจวัดปีละ 1 ครั้ง - ตลอดระยะดำเนินการ	- การติดตามตรวจสอบระดับเสียงรบกวน จำนวน 1 จุด ประจำปี พ.ศ. 2567 ดำเนินการติดตามตรวจสอบระหว่างวันที่ 24 กันยายน-1 ตุลาคม พ.ศ. 2567 พบว่าระดับเสียงรบกวนมีค่าอยู่ในมาตรฐานที่หน่วยงานราชการกำหนด ดังแสดงรายละเอียดไว้ในบทที่ 3 (ตารางที่ 3-32)
3. ด้านอุทกวิทยาน้ำผิวดินและคุณภาพน้ำผิวดิน 3.1 ด้านคุณภาพน้ำทั้งจากโครงการ	<ul style="list-style-type: none"> แบบครึ่งคราว • ความเป็นกรดต่าง • อุณหภูมิ • สารที่ละลายได้ทั้งหมด • สารแขวนลอย • บีโอดี • ซีโอดี • น้ำมันและไขมัน • ฟอสเฟตทั้งหมด • ทีเคเอ็น • ค่าการนำไฟฟ้า 	- บริเวณจุดปล่อยน้ำทิ้งออกสู่ภายนอกโครงการ 1 แห่ง (รูปที่ 1-4 ในภาคผนวก จ-1)	- ตรวจวัดแบบครึ่งคราว : เดือนละ 1 ครั้ง และส่งผลให้สำนักงานนโยบายและแผนทรัพยากรธรรมชาติและสิ่งแวดล้อมและกรมโรงงานอุตสาหกรรมทุก 6 เดือน - ตลอดระยะดำเนินการ	- ผลการติดตามตรวจสอบคุณภาพน้ำทั้งก่อนปล่อยออกสู่ภายนอกพื้นที่โครงการ จำนวน 1 จุด ประจำปี พ.ศ. 2567 ระหว่างเดือนกรกฎาคม-ธันวาคม พ.ศ. 2567 พบว่าทุกดัชนีที่ติดตามตรวจสอบมีค่าอยู่ในมาตรฐานที่หน่วยงานราชการกำหนด ดังแสดงรายละเอียดไว้ในบทที่ 3 (ตารางที่ 3-33)

ตารางที่ 2-3 (ต่อ) มาตรการติดตามตรวจสอบผลกระทบสิ่งแวดล้อม
โครงการโรงไฟฟ้าเอกชน (ครั้งที่ 2) บริษัท โกลบอล เพาเวอร์ ซินเนอร์ยี จำกัด (มหาชน)
ระหว่างเดือนกรกฎาคม-ธันวาคม พ.ศ. 2567

องค์ประกอบด้านสิ่งแวดล้อม	ดัชนีที่ติดตามตรวจสอบ	สถานที่ติดตามตรวจสอบ	ความถี่	ผลการติดตามตรวจสอบ
4. ด้านคุณภาพน้ำทะเล	<ul style="list-style-type: none"> - อุณหภูมิ - ความเป็นกรดด่าง - ออกซิเจนละลายน้ำ - แอมโมเนีย - น้ำมันและไขมัน - บีโอดี 	<ul style="list-style-type: none"> - บริเวณที่เก็บตัวอย่างน้ำทะเล จำนวน 4 สถานี ในบริเวณอ่าวอุดม ดังนี้ (รูปที่ 1-5 ในภาคผนวก จ-1) - สถานีที่ 1 คือ บริเวณท่าเทียบเรือโรงกลั่นน้ำมันไทยออยล์ - สถานีที่ 2 คือ บริเวณปลายท่อน้ำทิ้งของโรงกลั่นน้ำมันไทยออยล์ - สถานีที่ 3 คือ บริเวณทุ่นผูกเรือกลางทะเลของโรงกลั่นน้ำมันไทยออยล์ (Conventional Buoy Mooring: CBM) - สถานีที่ 4 คือ บริเวณทุ่นผูกเรือกลางทะเลของโรงกลั่นน้ำมันไทยออยล์ (Single Buoy Mooring 1 : SBM-1) 	<ul style="list-style-type: none"> - ทำการตรวจวัดปีละ 3 ครั้ง ตลอดระยะดำเนินการ 	<ul style="list-style-type: none"> - ผลการติดตามตรวจสอบคุณภาพน้ำทะเล จำนวน 4 จุด ระหว่างเดือนกรกฎาคม-ธันวาคม พ.ศ. 2567 ได้ดำเนินการติดตามตรวจสอบ ครั้งที่ 2 เมื่อวันที่ 6 สิงหาคม พ.ศ. 2567 และครั้งที่ 3 เมื่อวันที่ 8 พฤศจิกายน พ.ศ. 2567 พบว่าทุกดัชนีที่ติดตามตรวจสอบ มีค่าอยู่ในมาตรฐานที่หน่วยงานราชการกำหนดดังแสดงรายละเอียดไว้ในบทที่ 3 (ตารางที่ 3-34 ถึงตารางที่ 3-37)
5. ด้านการคมนาคม	<ul style="list-style-type: none"> - บันทึกสถิติอุบัติเหตุที่เกิดขึ้นจากการขนส่งเชื้อเพลิง กากของเสีย และสารเคมี พร้อมทั้งบันทึกสาเหตุ สถานที่ ช่วงเวลา และแนวทางแก้ไข ปัญหาทุกครั้ง 	<ul style="list-style-type: none"> - พื้นที่โครงการ 	<ul style="list-style-type: none"> - ทุกวันตลอดระยะเวลาการดำเนินโครงการ 	<ul style="list-style-type: none"> - โครงการได้มีการจัดบันทึกสถิติอุบัติเหตุที่เกิดขึ้นจากการขนส่งเชื้อเพลิง กากของเสีย และสารเคมีของโครงการ ซึ่งจะรายงานผลผ่านทางหน้า web incident ของโครงการ โดยระหว่างเดือนกรกฎาคม-ธันวาคม พ.ศ. 2567 พบว่าไม่มีอุบัติเหตุจากการขนส่งเกิดขึ้น

ตารางที่ 2-3 (ต่อ) มาตรการติดตามตรวจสอบผลกระทบสิ่งแวดล้อม
โครงการโรงไฟฟ้าเอกชน (ครั้งที่ 2) บริษัท โกลบอล เพาเวอร์ ซินเนอร์ยี จำกัด (มหาชน)
ระหว่างเดือนกรกฎาคม-ธันวาคม พ.ศ. 2567

องค์ประกอบด้านสิ่งแวดล้อม	ดัชนีที่ติดตามตรวจสอบ	สถานที่ติดตามตรวจสอบ	ความถี่	ผลการติดตามตรวจสอบ
6. ด้านการจัดการของเสีย	- บันทึกชนิดปริมาณและวิธีการจัดการของเสียไม่อันตรายของโครงการ - บันทึกชนิด ปริมาณและวิธีการจัดการของเสียอันตรายของโครงการ	- พื้นที่โครงการ	- เดือนละ 1 ครั้ง ตลอดระยะดำเนินการ	- โครงการได้ดำเนินการจัดบันทึกชนิด ปริมาณ และวิธีการกำจัดกากของเสียที่เกิดขึ้นทั้งของเสียอันตรายและไม่อันตราย และการขนส่งออกนอกพื้นที่โครงการ โดยระบุแหล่งที่ส่งไปจำหน่ายหรือกำจัดอย่างชัดเจน ดังแสดงรายละเอียดในภาคผนวก จ-9 และภาคผนวก จ-10
7. ด้านอาชีวอนามัยและความปลอดภัย	- บันทึกการประชุมคณะกรรมการด้านความปลอดภัย อาชีวอนามัย และสภาพแวดล้อมในการทำงาน	- พื้นที่โครงการ	- ตลอดระยะดำเนินการ	- โครงการได้ดำเนินการจัดการประชุมคณะกรรมการด้านความปลอดภัย อาชีวอนามัย และสภาพแวดล้อมในการทำงาน อย่างสม่ำเสมอ
7.1 ระดับเสียง ในสถานประกอบการ	- ระดับเสียงเฉลี่ย 5 นาที่	- บริเวณแหล่งกำเนิดเสียง	- ทำการตรวจวัดปีละ 4 ครั้ง ตลอดระยะดำเนินการ	- ผลการติดตามตรวจสอบระดับเสียงเฉลี่ย 5 นาที่ บริเวณ GPSC Area จำนวน 24 จุด ระหว่างเดือนกรกฎาคม-ธันวาคม พ.ศ. 2567 ได้ดำเนินการติดตามตรวจสอบ ครั้งที่ 3 เมื่อวันที่ 16 กันยายน พ.ศ. 2567 และครั้งที่ 4 เมื่อวันที่ 19 พฤศจิกายน พ.ศ. 2567 พบว่าระดับเสียงเฉลี่ย 5 นาที่ และระดับเสียงสูงสุด มีค่าอยู่ในมาตรฐานที่หน่วยงานราชการกำหนด ดังแสดงรายละเอียดไว้ในบทที่ 3 (ตารางที่ 3-38)
	- ระดับเสียงเฉลี่ย 8 ชั่วโมง และ 12 ชั่วโมง	- บริเวณหน่วยผลิต	- ทำการตรวจวัดปีละ 2 ครั้ง ตลอดระยะดำเนินการ	- ผลการติดตามตรวจสอบระดับเสียงเฉลี่ย 8 ชั่วโมง และ 12 ชั่วโมง บริเวณหน่วยผลิต จำนวน 1 จุด ระหว่างเดือนกรกฎาคม-ธันวาคม พ.ศ. 2567 ได้ดำเนินการติดตามตรวจสอบ ครั้งที่ 2 เมื่อวันที่ 16 กันยายน พ.ศ. 2567 พบว่าระดับเสียงเฉลี่ย 8 ชั่วโมง และระดับเสียงสูงสุดมีค่าอยู่ในมาตรฐานที่หน่วยงานราชการกำหนด ดังแสดงรายละเอียดในบทที่ 3 (ตารางที่ 3-39) สำหรับระดับเสียง 12 ชั่วโมง ปัจจุบันยังไม่มีกรกำหนดมาตรฐานเพื่อควบคุม

ตารางที่ 2-3 (ต่อ) มาตรการติดตามตรวจสอบผลกระทบสิ่งแวดล้อม
โครงการโรงไฟฟ้าเอกชน (ครั้งที่ 2) บริษัท โกลบอล เพาเวอร์ ซินเนอร์ยี จำกัด (มหาชน)
ระหว่างเดือนกรกฎาคม-ธันวาคม พ.ศ. 2567

องค์ประกอบด้านสิ่งแวดล้อม	ดัชนีที่ติดตามตรวจสอบ	สถานีติดตามตรวจสอบ	ความถี่	ผลการติดตามตรวจสอบ
7.1 ระดับเสียง ในสถานประกอบการ (ต่อ)	- ระดับเสียงโดยเครื่องวัด ปริมาณเสียงสะสม	- พนักงานปฏิบัติการ F1 และ F2 (ช่วงเช้าและกลางวัน)	- ทำการตรวจวัดปีละ 1 ครั้ง ตลอดระยะดำเนินการ	- ผลการติดตามตรวจสอบระดับเสียงโดยเครื่องวัดปริมาณเสียงสะสมของพนักงาน ปฏิบัติการ FO ประจำปี พ.ศ. 2567 ได้ดำเนินการติดตามตรวจสอบ ระหว่างวันที่ 18-19 มีนาคม พ.ศ. 2567 พบว่าทุกดัชนีที่ติดตามตรวจสอบ มีค่าอยู่ในมาตรฐาน ที่หน่วยงานราชการกำหนด โดยมีรายละเอียดแสดงไว้ในบทที่ 3 ในเล่มรายงานครั้งที่ 1 ประจำปี พ.ศ. 2567 ระหว่างเดือนมกราคม-มิถุนายน พ.ศ. 2567
7.2 แผนที่เส้นระดับเสียง (Noise Contour Map)	- ระดับเสียงเฉลี่ย 5 นาที	- บริเวณพื้นที่ปฏิบัติงาน	- ทำการตรวจวัดทุก 3 ปี ครั้ง ตลอดระยะดำเนินการ	- โครงการได้ดำเนินการติดตามตรวจสอบแผนที่เส้นระดับเสียง (Noise Contour Map) บริเวณพื้นที่โครงการ ครึ่งล่าสุด เมื่อวันที่ 30 เมษายน พ.ศ. 2567 พบว่ามีค่าอยู่ใน เกณฑ์มาตรฐานที่หน่วยงานราชการกำหนด (ภาคผนวก จ-3)
7.3 คุณภาพอากาศ ในสถานประกอบการ	- โซเดียมไฮโปคลอไรต์ (NaClO) - โซเดียมไฮดรอกไซด์ (NaOH) และ กรดกำมะถัน (H ₂ SO ₄) - ไฮโดรคาร์บอนรวม (HC)	- ตรวจวัด NaClO ในบริเวณ Cooling Tower - ตรวจวัด NaOH และ H ₂ SO ₄ ในบริเวณ Demin Building และ บริเวณ Neutralization Sump - ตรวจวัด HC ในบริเวณ Propane Tank และ บริเวณ NG Gas Separator of GT- 11 (รูปที่ 1-6 ในภาคผนวก จ-1)	- ทำการตรวจวัดปีละ 2 ครั้ง ตลอดระยะดำเนินการ	- ผลการติดตามตรวจสอบคุณภาพอากาศในสถานประกอบการ จำนวน 5 จุด ระหว่างเดือนกรกฎาคม-ธันวาคม พ.ศ. 2567 ได้ดำเนินการติดตามตรวจสอบ ครั้งที่ 2 เมื่อวันที่ 16 กันยายน พ.ศ. 2567 พบว่าดัชนีที่ติดตามตรวจสอบ มีค่าอยู่ในมาตรฐาน ที่หน่วยงานราชการกำหนด ยกเว้นปริมาณโซเดียมไฮโปคลอไรต์ และไฮโดรคาร์บอนรวม ปัจจุบันยังไม่มีการกำหนดมาตรฐานเพื่อควบคุม ดังแสดงรายละเอียดในบทที่ 3 (ตารางที่ 3-41)
7.4 ความเข้มข้นของแสงสว่าง ในสถานประกอบการ	- ความเข้มข้นของแสงสว่าง	- บริเวณ GPSC Area	- ทำการตรวจวัดปีละ 1 ครั้ง ตลอดระยะดำเนินการ	- การติดตามตรวจสอบความเข้มข้นของแสงสว่างในสถานประกอบการบนพื้นที่ปฏิบัติการเฉพาะ ในบริเวณพื้นที่ที่ใช้ประโยชน์ในกระบวนการผลิตที่ลูกจ้างทำงาน ประจำปี พ.ศ. 2567 ได้ดำเนินการติดตามตรวจสอบ เมื่อวันที่ 16 กันยายน พ.ศ. 2567 และวันที่ 19 พฤศจิกายน พ.ศ. 2567 พบว่าดัชนีที่ติดตามตรวจสอบ มีค่าอยู่ในมาตรฐานที่ หน่วยงานราชการกำหนด ดังแสดงรายละเอียดในบทที่ 3 (ตารางที่ 3-41 ถึงตารางที่ 3-42)

ตารางที่ 2-3 (ต่อ) มาตรการติดตามตรวจสอบผลกระทบสิ่งแวดล้อม
โครงการโรงไฟฟ้าเอกชน (ครั้งที่ 2) บริษัท โกลบอล เพาเวอร์ ซินเนอร์ยี จำกัด (มหาชน)
ระหว่างเดือนกรกฎาคม-ธันวาคม พ.ศ. 2567

องค์ประกอบด้านสิ่งแวดล้อม	ดัชนีที่ติดตามตรวจสอบ	สถานที่ติดตามตรวจสอบ	ความถี่	ผลการติดตามตรวจสอบ
7.5 ความร้อน	- ระดับความร้อน โดยใช้ดัชนี WBGT	- บริเวณที่เป็นแหล่งความร้อน	- ทำการตรวจวัดอย่างน้อย ปีละ 1 ครั้ง	- ผลการติดตามตรวจสอบความร้อนในสถานประกอบการ จำนวน 7 จุด ประจำปี พ.ศ. 2567 ได้ดำเนินการติดตามตรวจสอบ เมื่อวันที่ 18 มีนาคม พ.ศ. 2567 พบว่าดัชนีที่ติดตามตรวจสอบ มีค่าอยู่ในมาตรฐานที่หน่วยงานราชการกำหนด โดยมีรายละเอียดแสดงไว้ในบทที่ 3 ในเล่มรายงานครั้งที่ 1 ประจำปี พ.ศ. 2567 ระหว่างเดือนมกราคม-มิถุนายน พ.ศ. 2567
7.6 สุขภาพ	- ตรวจสอบสภาพการได้ยิน - ตรวจสอบสุขภาพเฉพาะโรค เช่น โรคหัวใจ โรคความดันโลหิตสูง โรคไต	- พนักงานที่ทำงานในแผนก ที่มีเสียงดัง - พนักงานที่สัมผัสกับ ความร้อน	- ทำการตรวจวัดอย่างน้อย ปีละ 1 ครั้ง ตลอดระยะ ดำเนินการ	- โครงการได้ดำเนินการตรวจสอบสุขภาพของพนักงานใหม่ และพนักงานเป็นประจำทุกปี โดยได้ทำการระบุพารามิเตอร์ที่ทำการตรวจวัดไว้อย่างชัดเจน โดยในปี พ.ศ. 2567 ระหว่างวันที่ 1 สิงหาคม-15 กันยายน พ.ศ. 2567
7.7 ด้านข้อมูล	- บันทึกข้อมูลการเจ็บป่วย ลักษณะ การเจ็บป่วย จำนวนผู้ได้รับ บาดเจ็บ พร้อมทั้งระบุวิธีการ แก้ไขปัญหา และข้อเสนอแนะ - บันทึกสถิติการเกิดอุบัติเหตุโดย ระบุสาเหตุ ขนาดของความรุนแรง ลักษณะการเกิดอุบัติเหตุ ผลต่อ สุขภาพ จำนวนผู้ได้รับบาดเจ็บ พร้อมทั้งระบุวิธีการแก้ไขปัญหา และข้อเสนอแนะ	- พื้นที่โครงการ	- เก็บข้อมูลตลอดระยะ ดำเนินการ	- โครงการได้ดำเนินการบันทึกข้อมูลการเจ็บป่วย ข้อมูลการเกิดอุบัติเหตุ และรายงาน ไว้ในแบบรายงานผลการดำเนินงานของเจ้าหน้าที่ความปลอดภัยในการทำงานระดับ วิชาชีพ จป(ว) โดยรายงานรอบกรกฎาคม-ธันวาคม พ.ศ. 2567 เมื่อวันที่ 22 มกราคม พ.ศ. 2568 ไม่พบว่ามีอุบัติเหตุที่เกิดขึ้นจากการปฏิบัติงาน ดังแสดงรายละเอียดใน ภาคผนวก จ-14 และภาคผนวก จ-18
7.8 ด้านอัคคีภัย	- ประเมินผลการซ้อมแผนฉุกเฉิน เพื่อนำไปปรับปรุงแผนและ ทักษะการปฏิบัติของพนักงาน	- พื้นที่โครงการ	- ตลอดระยะดำเนินการ	- โครงการดำเนินการจัดตั้งทีมดับเพลิงและดำเนินการฝึกซ้อมเป็นประจำ โดยได้ ดำเนินการฝึกซ้อมดับเพลิงและอพยพหนีไฟ ตามที่ระบุในแผนฉุกเฉิน เมื่อวันที่ 5 พฤศจิกายน พ.ศ. 2567 ดังแสดงรายละเอียดในภาคผนวก จ-20

ตารางที่ 2-3 (ต่อ) มาตรการติดตามตรวจสอบผลกระทบสิ่งแวดล้อม
โครงการโรงไฟฟ้าเอกชน (ครั้งที่ 2) บริษัท โกลบอล เพาเวอร์ ซินเนอร์ยี จำกัด (มหาชน)
ระหว่างเดือนกรกฎาคม-ธันวาคม พ.ศ. 2567

องค์ประกอบด้านสิ่งแวดล้อม	ดัชนีที่ติดตามตรวจสอบ	สถานที่ติดตามตรวจสอบ	ความถี่	ผลการติดตามตรวจสอบ
8. ด้านการเกิดอันตรายร้ายแรง	- ทดสอบระบบป้องกันการเกิด การรั่วไหลของก๊าซธรรมชาติ	- พื้นที่โครงการ	- ตามที่ระบุในแผนฉุกเฉิน ปีละ 1 ครั้ง	- โครงการมีการดำเนินการตรวจสอบระบบท่อส่งก๊าซธรรมชาติพร้อมอุปกรณ์เพื่อ เผื่อระงับการรั่วไหล ดังภาคผนวก จ-30
	- การปฏิบัติตามแผนฉุกเฉิน	- พื้นที่โครงการ	- ตามที่ระบุในแผนฉุกเฉิน ปีละ 1 ครั้ง	- โครงการดำเนินการจัดตั้งทีมดับเพลิงและดำเนินการฝึกซ้อมเป็นประจำ โดยในปี พ.ศ. 2567 เมื่อวันที่ 5 พฤศจิกายน พ.ศ. 2567
9. ด้านเศรษฐกิจและสังคม	- การสำรวจสภาพเศรษฐกิจ สังคม และ ความคิดเห็นของประชาชน ผู้นำ ชุมชนผู้นำท้องถิ่น ตัวแทนหน่วยงาน ที่เกี่ยวข้องและสถานประกอบการ โดยรอบพื้นที่โครงการ พร้อมทั้งสภาพ การเปลี่ยนแปลงที่เกิดขึ้น ปัญหาและ ความต้องการรวมถึงสำรวจดัชนีความ พึงพอใจของชุมชน (Community Satisfaction Index)	- ชุมชนในพื้นที่โดยรอบโครงการ ชุมชนที่ดำเนินการเก็บดัชนี คุณภาพสิ่งแวดล้อมชุมชนพื้นที่ สำคัญหรือชุมชนพื้นที่อ่อนไหว พิเศษ เช่น ที่ตั้งสถานพยาบาล ศาสนสถาน และสถานศึกษา เป็นต้น	- ปีละ 1 ครั้ง ตลอดระยะดำเนินการ	- โครงการได้ดำเนินการสำรวจความคิดเห็นของชุมชนต่อการดำเนินงานของโครงการฯ เป็นประจำทุก 1 ปี หรือทุกครั้งที่มีการจัดทำรายงานการวิเคราะห์ผลกระทบ สิ่งแวดล้อม เพื่อให้เข้าใจถึงปัญหาต่างๆ ที่เกิดขึ้นในชุมชน อันจะนำไปสู่การปรับปรุง และแก้ไขการดำเนินงานของโครงการฯ โครงการดำเนินการครั้งสุดท้ายเมื่อ 26-27 ธันวาคม พ.ศ. 2566 ดังแสดงรายละเอียดในภาคผนวก จ-27
	- บันทึกปัญหา ข้อร้องเรียนต่างๆ ที่ เกิดขึ้นของชุมชนที่มีต่อโครงการ - กรณีที่มีข้อร้องเรียนให้นำเสนอ ประเภทข้อร้องเรียน เหตุการณ์ที่ เกิดขึ้น ระยะเวลา วิธีการและ ขั้นตอนการแก้ไข ตลอดจนผลการ ดำเนินการแก้ไขปัญหาและเสนอ มาตรการไม่ให้เกิดเหตุซ้ำ	- พื้นที่โครงการและชุมชนใกล้เคียง	- ตลอดระยะดำเนินการและ สรุปผลทุก 6 เดือน	- โครงการได้จัดทำแผนงานการรับข้อร้องเรียน เพื่อรับเรื่องร้องเรียนจากชุมชนโดย ระหว่างเดือนกรกฎาคม-ธันวาคม พ.ศ. 2567 ไม่มีข้อร้องเรียนจากการดำเนินการ ของโครงการ

ตารางที่ 2-3 (ต่อ) มาตรการติดตามตรวจสอบผลกระทบสิ่งแวดล้อม
โครงการโรงไฟฟ้าเอกชน (ครั้งที่ 2) บริษัท โกลบอล เพาเวอร์ ซินเนอร์ยี่ จำกัด (มหาชน)
ระหว่างเดือนกรกฎาคม-ธันวาคม พ.ศ. 2567

องค์ประกอบด้านสิ่งแวดล้อม	ดัชนีที่ติดตามตรวจสอบ	สถานที่ติดตามตรวจสอบ	ความถี่	ผลการติดตามตรวจสอบ
10. ด้านการประชาสัมพันธ์และการมีส่วนร่วมของประชาชน	- บันทึกกิจกรรมที่โครงการดำเนินร่วมกับชุมชนใกล้เคียง และหน่วยงานราชการที่เกี่ยวข้องในพื้นที่	- ชุมชนใกล้เคียงพื้นที่โครงการ หน่วยงานราชการที่เกี่ยวข้องในพื้นที่	- ตลอดระยะดำเนินการ	- โครงการได้ดำเนินจัดกิจกรรมร่วมกับชุมชนอยู่เสมอ เพื่อสร้างความสัมพันธ์ที่ดีกับชุมชน ดังแสดงรายละเอียดในภาคผนวก จ-19
	- บันทึกสรุปผลการดำเนินงานของคณะกรรมการฯ ทุก 6 เดือน	- พื้นที่โครงการและบริเวณใกล้เคียง	- ตลอดระยะดำเนินการ	- จัดให้มีการประชุมคณะกรรมการปฏิบัติการด้านสิ่งแวดล้อมและมวลชนสัมพันธ์ร่วมกับ กลุ่มไทยอยล์-GPSC-TCP เพื่อสรุปผลการดำเนินงานของคณะกรรมการฯ เป็นประจำ ดังแสดงรายละเอียดในภาคผนวก จ-19